



北島恒例
アフターフォロー
談義

2008年末 N氏邸を訪ねて。

北島工務店現場責任者の原山敏一が
SE木造最強性能「SE構法」住宅の住み心地を聞く

訪問シリーズ 第1回
麻生区内の**神社・仏閣**ぶらり訪問ガイド

麻生の恵み・禅寺丸柿 実る！

美しさ、愛おしさ発見！フォト自慢
秋冬の鳥シリーズ

移転オープンしました！
地元で愛されている「**通**」の味

黒川 西光寺で
「SE構法」の開山堂・客殿・庫裡新築中！

社長 北島茂雄よりご挨拶～「北翔」創刊にあたって



柿をついばむメジロ

北島恒例
アフターフォロー
談義



現場責任者
原山 敏一

2008年末、N氏邸を訪ねて。

建物は安心・安全かつ快適でなければなりません。
それが私たち北島工務店の強い信念です。

SE構法

木造最強性能を誇るSE構法は、綿密な構造計算を取り入れ、大型地震でも安心、安全な家造りを目指します。木の温もりと安らぎ、そして鉄の強度と耐震性を兼ね備えた、ビル建築の実績が多い北島が自信をもってお勧めする構法です。



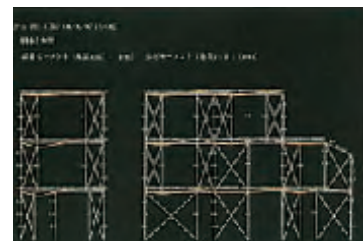
SE金物

SE構法の全ての接合部は、独自開発のSE金物によるハードジョイントにより構成しています。オリジナルリングで絞め、ドリフトピンを挿入することで、梁を引き寄せ柱と密着。構造用集成材の特性をさらに引き出し、圧倒的な接合部の強度を実現しています。



集成材

工場でのコンピュータ制御による高精度加工で均一仕上げされ、強度計算に基づいて作られるエンジニアリングウッド(JAS構造用集成材)をSE構法は採用しています。この集成材は、ムク材に対し1.3倍の強度を実現するとともに、木材ならではの安らぎをもたらしてくれます。



構造計算

長野五輪のエムウェイブの様に、大規模建築も可能とする木骨構造のもと、その大規模建築物と同様の応力解析による構造計算を実施しています。立体応力解析で、あらゆる安全性を点検。もちろん様々なデータをもとに、自然災害についてのシミュレーションも万全です。

＜追記＞キッチンについてうかがいました。
このキッチンは家族との関わりが持て、家族が自由にやりたいことをやっています。最近では食器の片づけから、洗いや物までやってくれるようになりましたよ。男性の家事参加を促すには良いと思いますよ...。
(原山) そうですか...
インタビュースせて頂き、本当に満足されていることがわかり、嬉しい、楽しい一時でした。ご協力ありがとうございました。

●この家は満足ですか？
本当に満足しています。やっぱり木の家は良いです。この工法はリフォームの時に、北島さんのコーディネーターさんからパンフレットをいただいたり初めて知りました。大きな空間が出来ました。友達が来ると「帰りたいくない」「ずっといたい」と言ってくれます。そして植物も枯れません。人が住みやすいと植物も居心地が良いのでしようね。胡蝶蘭はもう2回沢山の花を咲かせてくれましたよ。
●最後に当社のイメージはいかがですか？
主人が「クレーマーか」と言うほど何でも相談しています...。何でもやっていただき感謝しています。

●木の家ということで何か感じられますか？
あります！雰囲気柔らかいです。木の家の内部に珪藻土を使用しました。埃はつきやすいですが、空気は綺麗、結露はしない、カビからも解放されました。家族全員花粉症なので沢山のリクエストをしましたが、受け入れ考えて頂きました。設計者とも趣味が合い、楽しかったです。

●お住まいになられていかがですか？
現場責任者の原山が御施主様をレポートしました。私たちが最初に建てた家は若かったこともあり、工務店(メーカー)の方とのやり取りが上手くできず思うような家が出来ませんでした。今度こそ絶対思い通りの木の家に住みたいと思っていました。
この家はすくく住み心地が良いです。開放感があり、空気が良い！外から帰ってくると本当に実感します。

北島工務店 現場責任者 原山 敏一 × N氏邸 奥様



道路より
玄関付近を見る



男性の家事参加を促す(?) 厨房

麻生区内の神社・仏閣 訪問ガイド

⑧西光寺(後ページに特集)



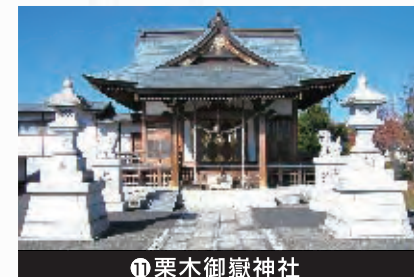
⑧西光寺(しるもり)

主祭神は保食命(うけもちのみこと)。かつて、武蔵国の総社の大國魂神社(府中市)に供える汁物を調える役目を担ったことから、こう呼ばれるようになったと言われる。天明2年に社殿再建。天保5年に建立された鳥居がある。境内は広く、川崎市選定「まちの樹50選」のやぶ椿がある。



⑩林清寺

青谷山林清寺。天正18年小田原の北条氏政の家臣岡野平兵衛房恒により真言宗の寺として建立されたが、承応3年に曹洞宗に改め開山された。本尊は釈迦如来である。寺の裏山には「柿生霊園」が広がっている。



⑪栗木御嶽神社

主祭神は日本武尊。現在地には「八雲社」があったが、大正9年御嶽神社と合社して御嶽神社の名を残した。境内の狛犬・石灯籠は高遠の石工の作である。



⑬善正寺

妙永山善正寺。日蓮宗。永正元年(1504年)の創設。大熊修理佐善正日中尊儀は夫婦共に日蓮聖人への多大な信望を持ち、善学院日秀土人と共に建立。寺号は大熊氏の法号から名称をとる。近年は歌碑の寺として地元知られている。



⑮浄慶寺と秋葉神社

麻生山浄慶寺。浄土宗。千本を越えるアジサイが植えられ、「柿生のあじさい寺」と呼ばれている。隣接する秋葉神社の境内にある一対の狛犬は、徳川家康の実母の菩提寺より移されたと言われている。



⑦白鳥神社

祭神は日本武尊。創立年代は不詳。神社の社名は日本武尊が大白鳥となって天を翔たという故事による。明治44年片平村内の熊野神社・山王社・天神社等6社を合併合祀した。



⑩林清寺

稲荷山常念寺。浄土真宗本願寺派。本尊は阿彌陀如来立像。親鸞聖人の高弟乗念(常念)が開山したと伝えられている。江戸時代の浄土真宗寺院の建築様式を残す貴重なものと言われている。



⑭修廣寺

夏夏山修廣寺(なつかりさんしゅこうじ)。1400年代初め創建の禅寺。位牌堂兼衆寮は、その昔修行僧の道場。又、現柿生小学校の源といわれる片平学舎、片平学校にもなった。さらに高等教育を求める子女のための「夏夏塾」もおかれていた(山門前の碑文参照)。



⑯月読神社

祭神は日夜見尊、伊勢神宮の別宮。1534年小島佐渡守により、天下泰平と五穀豊穡を祈願して建立された。明治時代に熊野神社・白山神社・日枝神社を合祀して麻生神社となるも1933年に再び月読神社と称された。



⑰麻生不動院

真言宗豊山派の寺院。木賊(もくさ)不動と呼ばれている。火伏せの不動として人々に信仰されている。1月28日の初不動ではダルマ市が立ち多くの人々で賑わう。



⑱琴平神社

祭神は大物主神。志村文之丞により建立。神明社と琴平社の合社である為右側に天照皇大神を左側に琴平大神をお祀りしている。「柿生の金比羅さん」と呼ばれ親しまれている。



⑲王禅寺と禅寺丸柿原木

星宿山王禅寺。真言宗豊山派の古寺で本尊は聖観音菩薩です。又境内には禅寺丸柿の原木があり、「柿生禅寺丸柿保存会」の記念碑が建立されている(次ページ参照)。また「王禅寺ふるさと公園」が隣接している。



⑳白山神社

祭神は白山姫命(しらやまひめのみこと)。真福寺谷戸の鎮守で、王禅寺村の鎮守五社の一つです。本殿は総檜・素木造りで、向拝柱・木鼻などには躍動的な獅子や龍などの彫刻が施され、平成8年に川崎市の「重要歴史記念物」に指定されている。



㉑香林寺と五重塔

南嶺山香林寺。臨済宗建長寺派の寺院。大永5年南樹法泉和尚により開山。本尊は十一面観世音菩薩です。境内には1987年建立当時、日本唯一と言われた禅宗様式の五重塔があります。隣接の「細山郷土資料館」にも足をお運び下さい。



㉒十二神社

祭神は「宇気母智大神(うけもちのおおかみ)」。食物の神様で、保食神(うけもちのかみ)とも記され五穀を司る神とされている。また十二神社の十二とは十二柱の神々という意味で十二柱とは天神七代と地神五代からなり、生命の発展・伸長の源になる大神とされこれらを祀っていることに社名の由来があるとも言われている。



㉓潮音寺

萬松山潮音寺。臨済宗寿福寺の末寺で開山は日峰法朝禅師。創建は永享年間。本尊は一尺二寸五分、聖観世音木像の金箔の美しい座像です。



㉔高石神社

祭神は天照大神。承應三年加賀美金右衛門により建立。境内には大太鼓や御輿を納めた庫がある。毎年成人の日に行われる「流鏑馬」そして、源義経が奥州遠征の際難を免れる為、厄を焼き払う神事「厄焼落し」がある。



㉕細山神明社

祭神は天照大神。川崎市最古の狛犬がある。鳥居をくぐって上に社殿があるのが普通だが、社殿が鳥居より下にあり「逆さ大門」と呼ばれている。古くから吹出物や下の病気に悩む人々の信仰が盛んです。



㉖十二神社

祭神は「宇気母智大神(うけもちのおおかみ)」。食物の神様で、保食神(うけもちのかみ)とも記され五穀を司る神とされている。また十二神社の十二とは十二柱の神々という意味で十二柱とは天神七代と地神五代からなり、生命の発展・伸長の源になる大神とされこれらを祀っていることに社名の由来があるとも言われている。



今回は多摩区の神社・仏閣を予定します。

保存会の碑



麻生の恵み

禅寺丸柿

実る。

ご存じですか？

昨年10月の下旬、禅寺丸柿の取材に王禅寺西の森様宅をお尋ねしました。昨年は生育もよく豊作とのことでした。より良い柿を生産するために剪定が大変で、へた虫防除の消毒等1年中管理をされるようです。また、王禅寺の境内にある禅寺丸柿の原木は「かながわの名木100選」に選ばれていますが、禅寺丸柿の木は、全国で2番目の「国登録記念物」にも登録されています。地元「柿生禅寺丸柿保存会」の努力により、昨年の禅寺丸柿の出来具合は良好で、前年より30%増3.5トンの禅寺丸柿がワイン用(3,500本)に出荷されました。

皆様もぜひ一口ご試飲ください！



高さ10mを越えた森様宅の禅寺丸柿の木



市販されている禅寺丸柿ワイン

たわわに実った禅寺丸柿

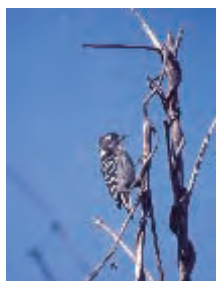
美しさ愛おしさ発見！ フォト自慢 秋冬の鳥シリーズ



カワセミ



ルリビタキ



コゲラ



ジョウビタキ



雪の中の鴨と白鳥

昨年末移転オープンしました！

ひきつづき皆様のご来店をお待ちしております！

日本の銘酒・焼酎がズラリ！

これぞ究極の豚骨スープ！



店長の佐々木さん

居酒屋 うご

営業時間 / PM18:00 ~ PM11:30
TEL. 044-951-9185



店長の山中さん

豚骨ラーメン 町田家

営業時間 / AM11:00 ~ AM2:00(年中無休)
TEL. 044-952-3303



黒川西光寺で 開山堂・客殿・庫裡新築中



全景：瓦が葺かれ工事が進行中

曹洞宗・霊長山西光寺では開山堂・客殿・庫裡の新築工事が進んでおります。同寺では、昨年4月23日に地鎮祭を執り行い、9月12日に古式ゆかしく厳粛に上棟式が行われました。建築工法は木造最強性能を誇り、大空間工法が可能な「SE構法」を採用しました。「SE構法」は耐震性能も強力で、正に寺院建築にはぴったりの新世代木造工法です。延床面積は252.8坪になります。竣工は平成21年5月末日を予定しております。

西光寺諸堂建立にあたって

西光寺住職 山中聡英様

今般檀信徒のご協力のもとに開山堂（ご開山様を祀る堂宇）客殿・庫裡の建築を行っております。百年耐える堂宇の建立ということで、今回は建築工法そのものから検討を重ね、北島工務店様の推奨するSE構法を採用いたしました。新潟県での大地震で殆ど



上棟式

被害が無く耐え抜いたその工法の素晴らしさは、文章等での説明よりも実際に建っている建物そのものが一番の証明でした。我々がこの工法を選んだ最大の理由です。実際工事が進む中、この工法の緻密さを目の当たりにし、これならば百年耐えうるであろうと実感しております。現場監督もこの工事を我が事としてお考え頂いており、施主側の意向を十分に理解され、きめ細やかな施工をして頂いております。5月末日の完成が非常に楽しみであります。



木造最強性能の骨組



生産設備（黒川）～S造

ご挨拶 この度、弊社広報誌「北翔」を創刊するにあたりご挨拶申し上げます。日頃は地元の皆様には大変お世話になり深く感謝申し上げます。広報誌「北翔」は、「皆様と共に翼を広げ、大空を高く羽ばたいてゆきたい」という願いを込めております。この小誌が皆様とのコミュニケーションの一助となり、弊社を身近に感じていただければ幸いです。刊行を継続して参りますが、折に触れ皆様のご協力を賜れば大変光栄に思います。「地域との密着・共生」が私たちの合言葉です。新築からリフォーム・リニューアルまで、地域になくはならない工務店を目指し、努力を惜しまず邁進して参ります。



木造住宅（SE構法） A氏邸



事務所兼店舗～S造 小田急OX万福寺店



学生マンション～RC造

株式会社北島工務店
代表取締役

北島 茂雄



リフォーム部

リフォームスタッフ全員集合!

私たちは紺色の車でお馴染みの「キタちゃん号」で皆様の近くにおじゃましております。お気軽にお声をかけてください!

ニャンばか、ワンばか大募集!

わが家の可愛いニャンコちゃんを紹介しまーす!



ラグドールの
オラシオンです!

社員Sさんの
ニャンばかつぷりを
ご紹介します!

僕は鼻を磨きだし、
寒い冬になるし肌を保湿し
寝心地なつわやのんたー
短毛の命は洋服を着て適した格好を
たわの命は洋服を着て適した格好を



アメリカンカールのヒカルです。
耳が外側にカールしていて
とても素敵なんだよ!
甘えん坊だけど運動神経抜群さ!



僕は1才半だけど、体重はもう7kgもある
大型のネコです。ラグドールは「ぬいぐるみ」
という意味があるんだって!
ボクは今ちょうど食べ盛りの育ち盛り!
イタズラが大好きなので、
よくおこられてます(ニャー...)



家づくりと
ちがって

超・手抜き! 超・E加減! でも美味しい(かも)…!

簡単料理とおつまみ作りををご紹介します!

材料

- 新鮮なイカ ●塩 ●日本酒 ●醤油
- サラダオイル(量はすべて適当でOK)



イカを使った簡単おつまみ

【作り方】
*イカの簡単おつまみ2品です。
*イカはワタを傷つけない様に取り出す。
ワタは適当に塩をふっておく。
●胴の作り方
1. イカの胴は皮をむかずに輪切りにし、
足は食べやすい長さに切り日本酒につけて置く。
2. ニンニクのみじん切りを炒め、
日本酒につけたイカを入れて炒める。
3. 仕上げに醤油を適当に廻し掛けて出来上がり。
●ワタの作り方
ワタはアルミホイルか耐熱皿に入れ
220℃位のオーブンで15~20分焼いて
出来上がり。

材料

- 豚の挽肉300g ●ニンジン1本 ●長ネギ1本
- キノコ5個(椎茸・エリンギ・しめじ等) ●シソ10枚位
- 味噌(適当) ●卵1個



我が家のハンバーグ

【作り方】
*牛肉でなく、豚肉で作ります。
野菜をみじん切りにして
混ぜるだけの簡単おかず。
肉入り野菜ハンバーグといったところです。
1. これらをすべて袋に入れて混ぜる。
2. 200℃位のオーブンで天板に
クッキングシートを敷き
生地を均等にのばして20分くらい焼く。
3. あとは適当に切り、ミニトマト・レタスなどを
添えて出来上がり。

季節の言葉

ひな祭り
の由来

「ひな祭り」は端午(5月5日)や七夕(7月7日)をはじめとする五節句の一つで、旧暦3月3日(上巳の節句)に行われていました。「桃の節句」とも呼ばれ、水で身体を清め、病気にかからないように祈りを捧げ、人形をなでて厄を移し、供物を供えて水に流すといった祭りが毎年行われる様になっていきました。平安時代には宮廷貴族が雛遊びをし、江戸時代には武家や町人の間でも雛人形を飾って雛祭りをする様になり、江戸中期には女の子の誕生を祝って必ず初節句に雛を飾り、毎年雛祭りをする習性になりました。明治以降(新暦3月3日)女の子の健やかな成長を祈る年中行事として、男雛と女雛を中心とした人形を飾り、菱餅・雛あられ・鯛や蛤の料理(吸い物)・ちらし寿司、白酒等をいただきながらお祝いをする事が一般的になりました。



もうお済みですか?

平成16年の消防法の改正により、すべての住宅に「住宅用火災報知器」の設置が義務付けられました。寝室・子供部屋・台所・階段等に平成23年5月31日までに設置しなければなりません。万が一の時のためにお早めの取付をおすすめいたします。



【編集後記】
広報誌「北翔」が創刊致しました。この小誌が皆様とのコミュニケーションの一助となり、弊社を身近に感じていただければとスタッフ一同短期間ではありましたが編集に奔走致しました。「北翔」についてのご意見、ご感想等ございましたら弊社までお寄せ下さい。次号の参考にさせていただきますと思います。

株式会社 北島工務店
本社 〒215-0021 TEL.044-954-1111(代)
川崎市麻生区上麻生3丁目20番6号
www.kita-jima.co.jp

