



神奈川ゆめコープ麻生センター全景

北島恒例

アフターフォロー
談義

竣工後の新百合山手学生マンションを訪ねて!

SE構法の建物を観る! 長期優良住宅でオール電化の家を紹介

東北地方太平洋沖地震発生! 「今から準備することは?」

訪問シリーズ第5回

二ヶ領用水竣工400年の軌跡

岡本太郎生誕100年と岡本太郎美術館

屋上緑化とOAフロアに取り組む企業を紹介

共同カイトック株式会社

柿生郷土資料館オープン

神奈川ゆめコープ「麻生センター」がオープン!

我が家の定番 | 各地の桜を紹介 | ペット紹介 | リフォームコーナー

誰でもできる! わが家の耐震診断

保育園がオープン

太陽光発電とオール電化

おもしろ建築用語 | 編集後記



二ヶ領本川 中野島近辺

竣工後の新百合山手学生マンションを訪ねて!

オーナーの鈴木様に感想を聞きました。

入居される学生たちへの想いを熱く語る!!

今の学生さんは非常に恵まれていると思います。このたび縁あって学生さんたちと接点を持つことになりましたが、今の社会は季節感が薄れてきているように思います。学生さんたちには季節の変化を感じていただきたい。ちょっとした小さな変化に気づいていただきたい思い、エントランスに花台を設けました。2ヶ月毎に季節のお花を飾っていきこうと、今から楽しみにしております。



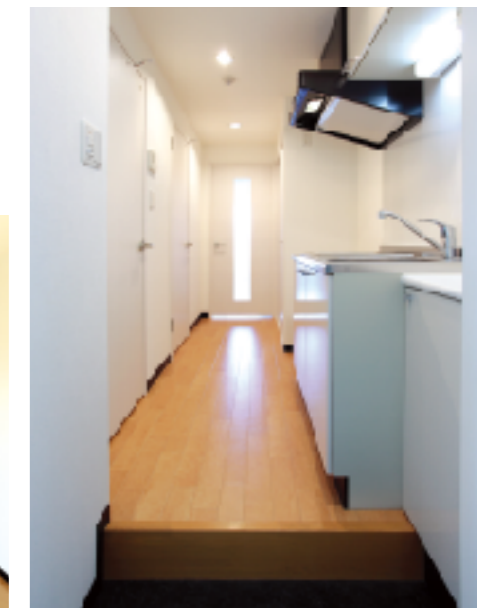
季節を彩るお花台



住戸A:住戸内観



住戸B:住戸内観



居室の玄関



外観東面全景

エントランスにフクロウの絵を飾ったのは?

何の絵を飾ろうかと迷ったのですが、フクロウは“不苦労” (苦労知らず) “福朗” (幸福でいつも朗らか)ともじられ、また「幸せを運ぶ鳥」「学問・知恵の神様」とも謂われて学業成就を願う人にも親しまれており、フクロウにしました。ぜひこのマンションの学生さんたちがしっかり勉強して、将来幸せになって欲しいと願っております。

また、学生さんたちは地方から出てきて生活をするわけですが、日本の将来を背負っていただかなければならない若者です。少子化に向っている今、なおさら大切にしたい。大事に育てて欲しいと願っております。



エントランスホールで学生を迎えるフクロウ達(モザイク・陶版画)



アプローチ



風除室:エントランスホール



いろいろな催しが計画される多目的室



住戸C:明るい角部屋



洗面・浴室



屋上緑化をしました

完成した建物について

外壁タイルは淡いピンクか黄色系が好みだったのですが、この地区は景観条例があり、好みの色が使えなかったことが残念でした。

多目的室は何に利用するか悩んでいます。お花とパティシエの資格を持っているので、入居される学生さんを対象に、お花や料理を教えられればと思っています。

屋上は断熱効果もある屋上緑化にしました。最初は知人に頼んで畑栽培の指導をお願いして、オーガニック(有機栽培)野菜を作って、それらを材料に屋上でバーベキューをするのが夢だったんです。

当社の感想をお聞かせください

印象的だったのは、整理整頓・まわりへの気配りがしっかりできているということでした。会社の指導が全てに行き届いているのだなと感じました。

※大変ありがとうございました。本日のお話を聞きまして、オーナーである鈴木様の学生さんたちへの親心を深く感じました。ご入居される学生さんたちは幸せだとつくづく感じました。



駐輪場も完備



万全なセキュリティ、監視カメラ、モニター



手作りアート



幸せを招きます

物件概要

建物名称	リリーズタワー新百合ヶ丘
所在地	川崎市麻生区万福寺3-1-3
建物規模	鉄筋コンクリート造 地上9階建 1 F・店舗 2~9F・学生マンション70戸

SE構法の建物を観る！

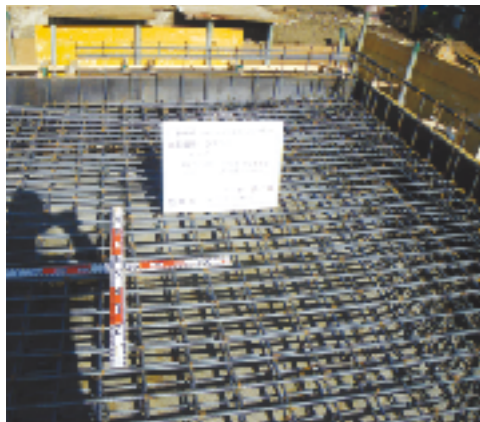
1.3階建て木造軸組耐火建築(共同住宅14戸)



新築中の3階建て共同住宅



組み立て中の柱とSE金物



震度7の激震に耐えられる高耐震基礎とSE金物の土台



SE構法は、木造建築の制約である軒高9mを12mに、最高高さ13mを15mまで建築可能な大臣認定を取得しています。準耐火及び耐火建築まで可能にしています。

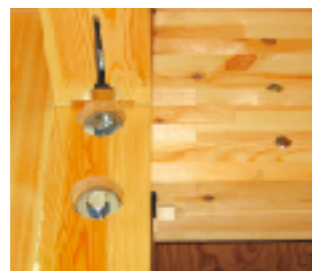


基礎に直接アンカーされた柱脚金物



柱脚金物を基礎に直接固定するアンカーボルト

SE構法は、新潟県中越地震で
震度7の激震を無傷でクリアしました。



柱と梁の結合部



梁の組み立て



木造ラーメン構造を支える集成材

SE構法の木造最強性能を支える3つの強度技術



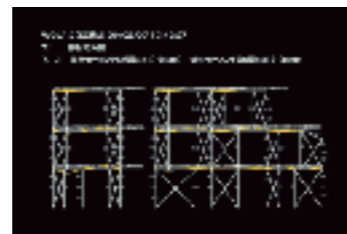
集成材

天然木材の長所をそのままに、反り、ねじれ、割裂、などの欠点を克服し、飛躍的な強度を実現。これにより安定した品質を生みだし、構造計算を可能にし、大規模木造建築物をも可能にしました。



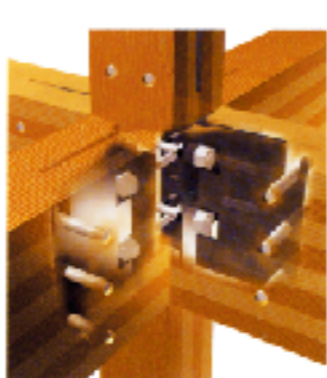
SE金物

SE構法のすべての接合部は、独自開発によるSE金物によるハードジョイントにより構成しています。これにより自由な空間作りを実現する構造強度を確保しています。



構造計算

SE構法は、木造住宅においても、大規模建築物と同様の応力解析による構造計算を実施。台風・地震などの自然災害もシミュレーションをし、その安全性を確認しています。



ハードジョイント

2.長期優良住宅の家を紹介！ 竣工後のエコ住宅 長瀬様邸(町田市)を訪問！

地球に優しい「エコ住宅」を訪問。SE構法ならではの木材の安らぎと大空間のリビングが印象的。太陽光発電を導入した、オール電化の長期優良住宅。各種補助金を活用し、初期費用を低く抑えることも可能に。エコロジー(環境問題)とエコノミー(経済性)を重視した電気機器を導入し、諸々の特典も利用しています。(裏表紙に関連記事あり)



くつろぎの大空間～吹き抜けのリビング～
リビングより2階が見渡せて、お子様たちの状況が確認できます



2階からリビングを見る子どもたち



ロフトもお気に入りです



玄関付近より建物全景



防音設備を完備したピアノ室



対面キッチンからリビングを望む
一家団楽の長瀬邸。家族とのコミュニケーションが活発になり料理が楽しくなりました

長瀬様にエコ住宅の住み心地について聞きました！

集成材あらしのリビングは、2階の部屋を見渡せる吹き抜けの大空間になり、さながらカフェ感覚でお友達もお気に入りです。ピアノ室も近隣用に思い切って防音設備にしましたので、生徒さんも思いっきり弾くことができます。窓はペアガラスのおかげで結露の発生がありません。東南の角地に家があるため太陽の光が良く入り、建物全体も明るく、温かい家になりました。サンルームは洗濯物も良く乾きます。何はともあれキッチンが快適。IHクッキングヒーター・食洗器などもエコ製品で電気代も節約できています。太陽光発電を導入したオール電化住宅なので水道代、光熱費は余剰電力の売電もあり、以前と比べて40%くらいになり、大変助かります。



太陽光発電システム



快適なIHキッチン



対面キッチン
奥様は料理が楽しくなり、家族との会話が弾みます

長期優良住宅とは

平成21年6月「長期優良住宅の普及に関する法律」が施行され、「住宅の質の向上」へ政策の転換が図られました。従来の造っては壊す、フロー消費型社会から「良い物を造って、きちんと手入れをし、長く大切に使う」というストック型社会へと変わってきたのです。また、長期優良住宅の認定を受けることにより、所管行政庁から各種優遇処置を受けられます。

- 1、長期優良住宅に必要な認定基準～耐久性・耐震性・維持管理・維持保全・居住環境・住戸面積・省エネなど
- 2、各種の優遇措置が受けられる～所得税(住宅ローン減税)・登録免許税・不動産取得税・固定資産税など
- 3、住宅ローンの優遇～住宅金融支援機構の「フラット35」の金利が10年間1%引き下げなど
- 4、住宅版エコポイント～「エコ住宅」の新築として30万ポイントの発行が受けられます。

お問い合わせは 北島工務店 TEL.044-954-1111 までお願いします。

「東北地方太平洋沖地震」発生!!

被災者の皆様には心よりお見舞い申し上げます。

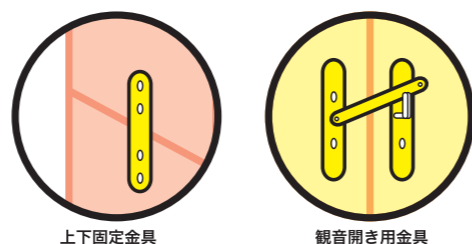
平成23年3月11日 14時46分、東北地方を中心に発生した「東北地方太平洋沖地震」は、マグニチュード9.0、震度7(最高震度)という国内観測史上例のない未曾有の巨大地震でした。地震はその後にもたらす、津波・火事などの2次災害が被害をさらに大きなものにしていきます。住宅の耐震・地震時の対応等について、常日頃より関心を持ち準備しましょう(本誌3号参照)。

■今からすぐに準備すること(備蓄品・非常持ち出し品の準備)

- 飲料水・保存食品・乳幼児の粉ミルク、離乳食などを最低3日分を確保する。
- 非常用持ち出し品を確認しておく～ラジオ・懐中電灯・電池・下着・靴下・手袋・ウェットティッシュ・貴重品(現金・預金通帳・健康保険証・免許証の写し)・簡易食器類・ビニール類・生理用品・雨具・防寒具等。
- 耐震診断を受ける等、自宅の安全状況を理解する → 次ページ以降で解説。

■家の中に安全な空間を作る

- 積み重ね家具は上下を金物等で固定する。
- 窓・食器類・書棚などのガラスには、飛散防止フィルムを貼っておく。
- 観音開きの家具類より、引き戸型の方が中の物が飛び出しにくい。(観音開きの場合は簡単に開かない様に留め金等をつけておく)
- 背の高い家具や冷蔵庫等は、転倒防止器具で固定する。



■地震時の対応

- ◎自宅では
 - 机やテーブル等の下に身を隠し安全を確保する(裸足で歩かない)。
 - 至急火を消す・出口を確保・水を確保。
- ◎外出先では
 - 落下物から頭を守る・ブロック塀・ガラス戸から離れる。
 - 映画館・デパートでは太い柱に寄り、係員の指示に冷静に従う。
 - 地下街では停電になっても非常灯がつくので、あわてて出口に殺到しないこと。
- ◎避難について
 - 一時避難場所で安全を確保する(近くの公園・空き地など)。
 - 広域避難場所に避難する(火災など広域で被害が予想される時に避難する)。
 - ◎麻生区:王禅寺ふるさと公園
 - ◎多摩区:多摩川河川敷一帯・稲田公園・生田緑地・西菅公園・菅馬場公園
 - 避難所に身を寄せる～全ての市立小中学校・市立高等学校。
 - その他:各地域に生活用水用井戸・災害時応急給水拠点がありますので普段から場所を確認しておきましょう。(川崎市上下水道局)

■緊急地震速報(気象庁)

- 緊急地震速報は、情報を見聞きしてから地震の強い揺れが来るまでの時間が数秒から数十秒しかありません。テレビ・ラジオ・携帯電話で着信した時は、強い揺れへの備えです。有効に活用してください。

■災害用伝言ダイヤル(N T T 東日本)

- 大規模災害が発生した時、被災地への通話が増加し、通話(携帯電話)が通じにくくなった時にサービスを提供します。
- 伝言の方法:「171」 ▼ガイダンス「1」 ▼ガイダンス「市外局番から電話」
 - ◎伝言録音時間:1伝言あたり30秒以内。 ◎伝言保存期間:録音してから2日間(48時間)。
 - ◎伝言蓄積数:1電話あたり1~10伝言。
 - ◎伝言の消去:保存期間を過ぎた段階で自動消去。(注)発信地域から該当地域までの通話料がかかります。

検証!!新潟県中越地震 震度7に耐えたSE構法

(2004年10月23日)



G邸は2002年9月に建築された高床式基礎による木造3階建て。「最初に大きな突き上げが起り、地面がなくなるような感覚に恐れ、その後断続的な強い縦揺れ・そして強い横揺れが数秒間続いた」とお施主は地震時の状況を話しておりました。更に「新潟でこんな大きな地震が起きるとは思わなかったが、被害がこれくらいで済んだのも、構造計算をしっかりしたSE構法のお陰と本当に喜んでいます」と実感のこもった感想を話していただきました。



地震直後のG邸。大きな損傷は見られない。

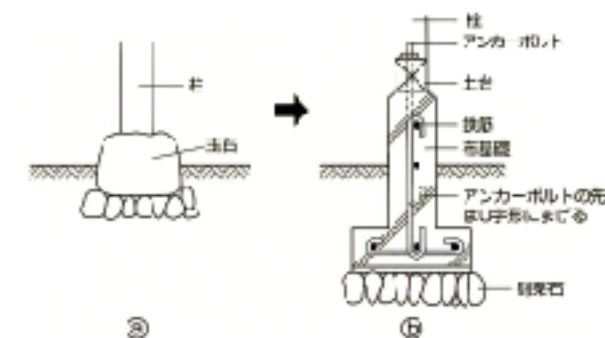
木造住宅の補強方法いろいろ

家の補強については以下のような方法があります。詳しくは弊社までご相談ください。

基礎の補強

玉石基礎などの場合は、鉄筋コンクリート造の布基礎に替え、これに土台をアンカーボルトで締めつけます。

- a 玉石に束立てしただけの柱は、浮き上ったり踏みはずしたりして、建物が壊れることがあります。
- b 鉄筋コンクリート造の布基礎を作りアンカーボルトをつけて下さい。

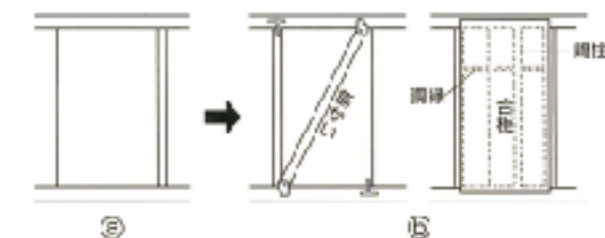


壁の補強

筋かいを入れたり、構造用合板を張って強い壁を増やします。

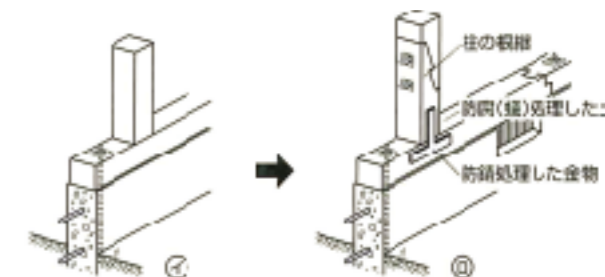
- a 柱、はりだけでは地震の力に抵抗できません。
- b 筋かいを入れるか、構造用合板(厚さ9mm以上)を柱、土台、はり・胴差・間柱・胴縁に十分にくぎ打ちして下さい。

こうした補強をするときは以下の点も併せて行います。



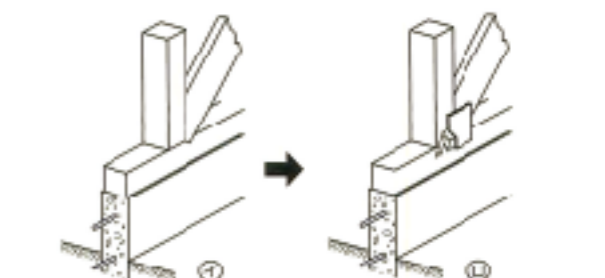
腐ったり、シロアリに食われた部材は取替えます。

- イ) 特に、台所・浴室の近くや北側の土台まわりのように湿りがちのところは早く腐ります。
- ロ) 土台を取替え、柱は根継ぎして金物で補強して下さい。この場合、防腐(防蟻)措置を忘れてはなりません。



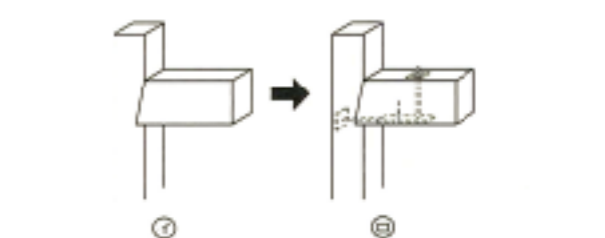
土台・柱・筋かいなどの接合は金物等を使って堅固にします。

- イ) ほぞ差しや胴付け、またはくぎ止めだけの接合部は、抜けたり、外れたりします。
- ロ) 柱と土台は金物等で結びつけて下さい。筋かいと柱(または土台、はり)は、十分にくぎまたは専用の金物で止めつけて下さい。



柱・はりの接合は金物等を使って堅固にします。

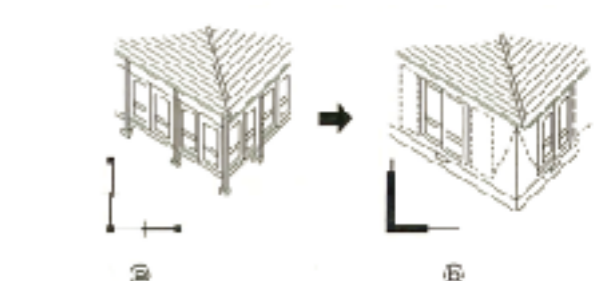
- イ) ほぞ差しだけの柱、はりの仕口は、ほぞが折れたり、抜けたりして骨組みがばらばらになりがちです。
- ロ) はりの下端を羽子板ボルトで引き止め、抜け落ちないようにして下さい。



壁の配置

壁の量を増やし、かつ、つりあいよく配置します。

- a 開口部(ガラス戸など)が多いと地震に弱くなります。
- b 開口部を減らし、筋かいや構造用合板で補強された壁を増やして下さい。隅部を壁にすると一層効果的となります。



巻末の「誰でもできる! わが家の耐震診断」でチェックしてみましょう!

二ヶ領用水竣工400年の軌跡

二ヶ領400年の歴史をみる！

二ヶ領用水は、2011年3月1日に竣工400年を迎えました。農民たちの苦労や努力によって完成した二ヶ領用水は、米の収穫量を大幅に伸ばし、人々の生活を豊かにしました。

生活用水としても利用されていた二ヶ領用水は、近代に入ると工業用水にも用いられ、川崎の歴史を語る上でかけがえない用水です。川崎の発展を支えてきた二ヶ領用水竣工400年を祝い、昨年より各区でさまざまな記念事業が催されました。(二ヶ領の意味と用水が造られた理由)

1590年(天正18年)、多摩川が大洪水を起こし流路を変えたことから、新たな農業用水を引き水田開発をするために、徳川家康から用水奉行として命じられた小泉次大夫により、1597年(慶長2年)に着手、1611年(慶長16年)に完成しました。この用水が江戸時代、川崎領と稲毛領にまたがっていたことから二ヶ領と呼ばれるようになりました。

二ヶ領用水には多くの橋が架けられています。

改めて二ヶ領用水を散策してみましょう。

きっと新たな発見があるはずです。



A 二ヶ領上河原堰



C 本川岸沿いのピラカンサ



B 二ヶ領の覆水・新三沢川との合流地点
二ヶ領用水は新三沢川の下に用水をU字状に掘り抜き、用水の上流より下流の水面を少し低くすることで、気圧の関係でこのU字溝を水がどんどん通過する。(サイフォンの原理)



D 橋本橋
平成21年に新築。この橋から円筒分水の手前までが一級河川(二ヶ領本川)になる。



E 1本坎(いっぽんいり)橋と梨の花のレリーフ
1本坎堰(登戸3堰の一つ)という堰があった。



F 紺屋橋(こうやばし)と紺屋前堰の碑
木橋で近くに堰の碑がある。この堰の開設により登戸一帯の村々は収入が飛躍的に伸びた。また「紺屋」の名前は近くに藍染屋があったことにも由来している。



G スズカケの木と休憩所



H 台和橋と小泉次大夫のレリーフ
東生田自然遊歩道に沿って流れる山下川がこの橋の脇に流れ込んでいる。



I 生田緑地ばら苑



母の塔



母の塔背後より美術館全景



カフェテリア TARO



J 飯室橋
五反田川との合流地点。左が五反田川で、右の二ヶ領用水より歴史が古い川である。



J 飯室橋
五反田川との合流地点。左が五反田川で、右の二ヶ領用水より歴史が古い川である。



K 五ヶ村緑地
向ヶ丘遊園から生田緑地に向かい府中街道(稲生橋)の手前である。プロムナードになっており、住民の憩いの場所だ。



L 宿河原取水堰



M 二ヶ領せせらぎ館



N 船島鉄橋

JR南武線ガード下で遊ぶ鴨。この下をくぐって行き来できるようになっている。



O 長尾橋と5連の水門



P 久地の合流地点
JR南武線久地駅の近く。中野島と宿河原で取水した多摩川の水はここで合流し、稲毛・川崎を潤してきた。昭和9年から57年までの許可水量は中野島が45万トン、宿河原が約35万トンで、一日当たり約80万トンとなっていた。



Q 鷹匠橋

3代将軍家光のころは御鷹狩りが盛んで、毎年秋から冬にかけて行われており、御鷹場に指定された村々では鷹匠の接待に苦労が多かったそうだ。「鷹匠橋」という名称も近くに御鷹場があり、鷹狩りに由来して付けられたものと思われる。



R 久地の円筒分水

平賀英治の設計により建設された。それまでは各堰の分水量を巡り紛争が絶えなかった。現在の円筒分水ができたのは昭和16年で、サイフォンの原理を応用している。二ヶ領用水の水を平瀬川の下に潜らせ、上流から流下した用水が再び噴きあがるのを利用し、円筒の切り口の大きさを4つに分ける施設。その後の農業用水の典型として貴重な施設。2011年に竣工70年を迎える。

S 岡本太郎生誕100周年と岡本太郎美術館

岡本太郎は1911年(明治44年)、漫画家の岡本一平と歌人で小説家の岡本かの子の長男として川崎に生まれる。東京美術学校を中退し、学びの場をパリに移す。1970年(昭和45年)日本万国博覧会のテーマ館長およびプロデューサーとして「太陽の塔」を制作。1981年(昭和56年)、「芸術は爆発だ」の名台詞でCMに出演。1996年(平成8年)、急性心不全により逝去(享年84歳)。1999年(平成11年)、岡本太郎美術館開館。

●シンボルタワー「母の塔」~高さ30m・鉄骨造り
「大地に根ざした巨木のたくましさ」と「豊かでふくよかな母の優しさ」「天空に向って燃えさかる永遠の命」をテーマに制作。施工に際しては、空中における3次元座標の管理、複雑な形状とデリケートな作業、合理的な仮設計画などから、全ての作業を床で完了させるジャッキアップ工法を取り入れられ、先端部分から順に完成させては押し上げる、まるで大地から生えてくるような、制作のプロセスそのものもダイナミックで芸術的な施工方法で完成した。

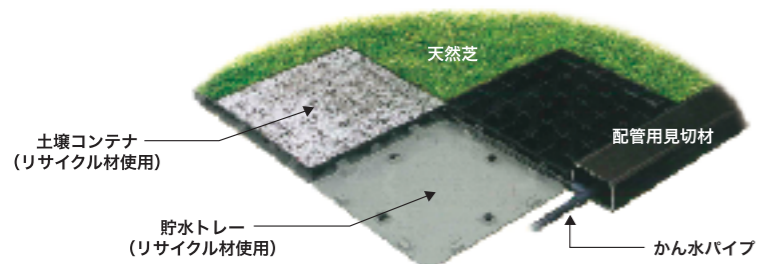
屋上緑化とOAフロアはお任せ下さい！ “共同カイツック株式会社”の主力商品の一部を紹介 (弊社長年のお客様)

屋上緑化・壁面緑化でヒートアイランドの抑制を！(神奈川技術センター第2技術棟の屋上に設置)

屋上緑化・壁面緑化のプロ、共同カイツックでは1000件以上の豊富な実績を基に自動かん水システム装備の屋上緑化を取り扱っております。自由度の高いスピーディーな施工や、簡単メンテナンスなどの特徴があります。

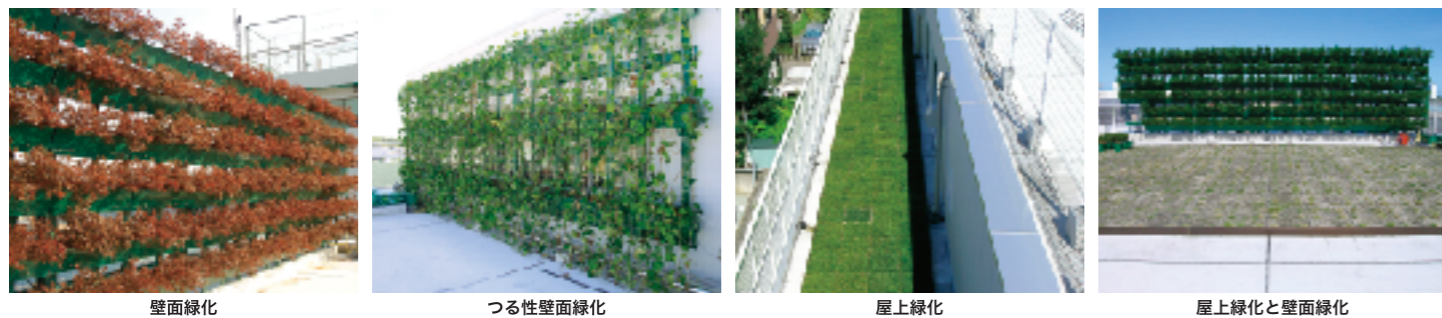
①雨水の有効利用を前提とした自動かん水システムの開発

スクエアターフ:ユニット式天然芝のため、断熱性・保温性が高く、空調エネルギーの削減やCO2削減ができるので、人と地球に優しい快適な環境をお届けできます。



平成22年7月竣工 神奈川技術センター第2技術棟 (弊社 設計・施工)

②屋上緑化の種類

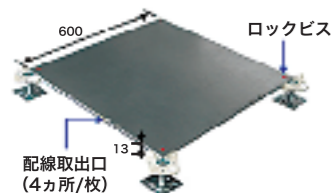


※屋上緑化・壁面緑化を対象に各市町村の助成金制度が利用できますのでご相談ください。(担当:川崎市環境局緑政課)

オフィスをOAフロアにしませんか！

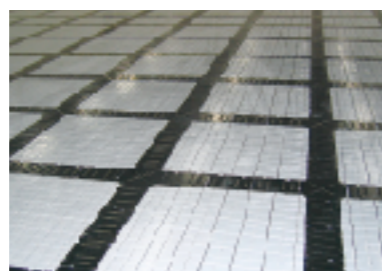
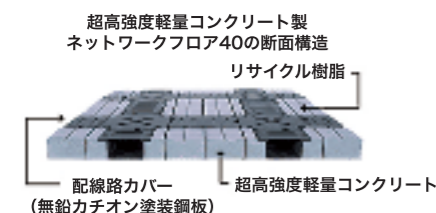
オフィスで床面に露出しているケーブルはありませんか？共同カイツックのOAフロアでコンピューターの移設や増設が簡単になりオフィスが効率化されます(10年間の保証付きです)。

ユーカリフロア



JA中里支店のOAフロア

ネットワークフロア



神奈川ゆめコープ麻生センターのOAフロア



弊社のOAフロア

■本社:東京都渋谷区東3-24-12 TEL.03-3409-2331 ■神奈川技術センター:神奈川県大和市柳橋4-17-10 TEL.046-261-3971

歴史を思う！柿生郷土資料館オープン！

昨年11月20日、柿生中学校新校舎落成記念式典と同日に、柿生中学校内に「柿生郷土資料館」がオープンしました。開館は週一回程度で実施しています。同館では寄贈、寄付ができる資料を収集しているので、ありましたら下記までご一報を。

～設立の趣旨～

- 旧柿生村10ヶ村の「郷土資料館」という位置づけで、郷土の文化を守り、地域に展示公開できるよう務めると共に先人の足跡を後世に伝える。
- 小中学校の授業などで活用し、学校教育を推進する。●郷土文化を研究し、地域に発信する。

※情報・研究誌「柿生文化」(月1回程度発行)にて開館日・歴史文化の情報をお知らせしておりますのでご確認ください。



■連絡先:柿生中学校 TEL.044-988-0004 ■開館時間:午前10時～午後3時

日本ではじめての映画大学「日本映画大学」開学！！

映画監督の故・今村昌平氏によって創立された専門学校「日本映画学校」を母体として開学した「日本映画大学」。映画の創作と研究の両立、融合を教育目的に掲げています。映画業界の他、テレビ局、CM制作、研究分野など幅広い領域で活躍する人材を育てるほか、総合芸術としての映画を学ぶことで学生の人生を豊かにできる大学を目指しています。



日本映画大学

TEL.044-951-2511(代) ■新百合ヶ丘キャンパス 麻生区万福寺1-16-30(小田急線新百合ヶ丘駅北口徒歩1分) ■白山キャンパス・今村昌平記念スタジオ 麻生区白山2-1-1(小田急線新百合ヶ丘駅南口バス5分)

いよいよ開幕！

4/29(祝)～5/8(日)

川崎・しんゆり芸術祭2011「アルテリッカしんゆり」

新百合ヶ丘駅周辺には、9つのホールと昭和音楽大学、日本映画大学があります。他にも地元で活動拠点を置き、全国的な公演を行っている劇団民藝、劇団飛行船、日本オペラ振興会やスタジオをもつ青年座などもあります。また、芸術・文化に造詣の深い市民も多く、この貴重な文化資源を多くの市民と共有し、多くの人が廉価で質の高い芸術・文化を楽しむ機会として企画されたのが、川崎・しんゆり芸術祭「アルテリッカしんゆり」。今年で3回目の開催となる。音楽や演芸、子ども向けの公演など盛りだくさんのイベントです。公演日時やチケットの有無など、詳細はホームページを参照。

■ホームページ:www.artericca-shinyuri.com



神奈川ゆめコープ「麻生センター」がオープン

生活協同組合パルシステム神奈川ゆめコープは麻生区王禅寺西に待望の配送センターが完成。3月3日に開所式を行い、7日にオープンしました。食と農を支える「産直」、資源循環社会をめざす「環境」を事業の基本にし、地域に密着した配送センターを目指します。ゆめコープではご家庭まで食材をお届け。今後、高齢化社会の進展にともないニーズが高まっています。



麻生センターの心臓部・冷凍冷蔵庫



正面玄関付近



増岡 伸 センター長



OAフロアの事務室



保育室も完備！



神奈川ゆめコープ：平成23年2月竣工（施工：北島工務店）



乳牛のシンボルでおなじみの配送車



■所在地：川崎市麻生区王禅寺西5-2-14 ■延床面積：2,375㎡ ■配送範囲：麻生区、多摩区、宮前区の一部 ■連絡先：044-980-4101

各地の桜を特集しました!! 是非お出かけください



福田公園の菜の花と桜



黒川青少年野外センターの桜



須賀神社のしだれ桜
夜間ライトアップされます



香林寺五重塔としだれ桜



川崎市農業技術支援センターへ
向かう桜並木



栢形山の桜



王禅寺ふるさと公園の八重桜



民家園の桜



広福寺の桜



ニヶ領用水宿河原の桜

ニャンばか、ワンばか大募集! 今回は高津区の藤田様の家族(?)を紹介します



福をもたらす子どものヨーロッパコノハズク 藤田モズちゃん

肩にも乗れるの!



まだ子ども。甘噛みで甘えてきます。主人の膝で眠るのが大好きです。最近のカゴの中にいることが多いのでちょっと悲しそう...

ご主人様の膝の上は気持ちいいなあー



我が家の定番 社員Aさんの簡単料理!!

①イカくんセロリ

【材料】セロリ：1本 イカくん：1/3袋 オリーブオイル：大さじ3杯 ブラックペッパー：少々

■作りかた
斜めにスライスしたセロリと2cm位に切ったイカくん、オリーブオイルをビニール袋に入れ、少し揉み、冷蔵庫で一晩寝かせてできあがり。

②じゃが芋のチーズガレット

【材料】じゃが芋：中サイズ2個 ビザ用チーズ：1/2袋 バター：1かけ

■作りかた
野菜カッターで薄く千切りにしたじゃ

が芋を(水にさらさないのがコツ)バターをひいたフライパンに押し付けながら丸くカリッとなるまで焼く。チーズも丸く焼き、とろけてきたら重ねてできあがり。

③レンコン餅

【材料】レンコン：1節 片栗粉：大さじ1杯 桜えび：大さじ3杯 ねぎ：1本 紅しょうがのみじん切り、塩、コショウ：少々

■作りかた
すりおろしたレンコンに材料を全部入れ、小判型にし焼いたらできあがり。アツアツをカラシ醤油で。



キタジマのリフォーム

この安心感...なるほど!これがゼネコンの技術力!

一級建築士・一級施工管理技士・女性コーディネーターが「住まいづくり」にきめ細やかな対応を致します。



リフォームスタッフ全員集合!

おまかせください。地元ゼネコンだから安心です!

増改築、トイレ・キッチンのリニューアル、屋根の葺き替え、外部のリフォーム、耐震工事のことは地元のゼネコンにお任せください。迅速に対応いたします。



改修前キッチン

解体中現場

システムキッチン取り付け

完成後のキッチン

お問い合わせは 株式会社北島工務店 住宅&リフォームセンター TEL.044-952-1000

特別付録

誰でもできる！わが家の耐震診断

問診1～10にある該当項目の評点を、
評点の□欄に記入してください。



問診 1 建てたのはいつ頃ですか？

項目	評点
建てたのは1981年6月以降	1
建てたのは1981年5月以前	0
よく分からない	0

説明 1981年6月に建築基準法が改正され、耐震基準が強化されました。1995年阪神淡路大震災において、1981年以降に建てられた建物の被害が少なかったことが報告されています。

評点

問診 2 いままで大きな災害に見舞われたことはありますか？

項目	評点
大きな災害に見舞われたことがない	1
床下浸水・床上浸水・火災・車の突入事故・大地震・崖上隣地の崩落などの災害に遭遇した	0
よく分からない	0

説明 ご自宅が長い風雪のなかで、床下浸水・床上浸水・火災・車の突入事故・大地震・崖上隣地の崩落などの火災に遭遇し、わずかな修復だけで耐えてきたとしたならば、外見では分からないダメージを蓄積している可能性があります。この場合専門家による詳しい調査が必要です。

評点

問診 3 増築について

項目	評点
増築していない。または、建築確認など必要な手続きをして増築を行った	1
必要な手続きを省略して増築、または増築を2回以上繰り返している。増築時、壁や柱を一部撤去するなどした	0
よく分からない	0

説明 一般的に新築してから15年以上経過すれば増築を行う事例が多いのが事実ですが、その増築時、既存部の適切な補修・改修、増築部との接合をきちんと行っているかどうかのポイントです。

評点

問診 4 傷み具合や補修・改修について

項目	評点
傷んだところは無い。または、傷んだところはその都度補修している。健全であると思う	1
老朽化している。腐ったり、白蟻の被害など不都合が発生している	0
よく分からない	0

説明 屋根の棟・軒先が波打っている、柱や床が傾いている、建具の建付けが悪くなった、このような場合老朽化と判断します。土台を突いてみて「ガサガサ」となっていれば腐ったり、白蟻の被害にあっています。建物の北側と風呂場廻りは念入りに調べましょう。白蟻は梅雨時期に羽蟻が集団で飛び立ったかどうかとも判断材料になります。

評点

問診 5 建物の平面はどのような形ですか？ (1階の平面形状に着目します)

項目	評点
どちらかというとき長方形に近い平面	1
どちらかというときLの字・Tの字など複雑な平面	0
よく分からない	0

説明 整形な建物は欠点が少ない、地震に対して建物が強い形であることはよく知られています。反対に不整形な建物は地震に比較的弱い形です。実際の建物は凹凸が多く判断に迷うところですが、出窓・突き出したバルコニーや約91センチ以下の凹凸は無視して判断しましょう。

評点

問診 6 大きな吹き抜けがありますか？ (1辺の長さが4M以上かどうかに着目します)

項目	評点
1辺が4M以上の大きな吹き抜けはない	1
1辺が4M以上の大きな吹き抜けがある	0
よく分からない	0

説明 外見は形の整っている建物でも大きな吹き抜けがあると、地震時に建物をゆがめる恐れがあります。ここでいう大きな吹き抜けとは1辺が4M(2間)を超える吹き抜けをいいます。これより小さな吹き抜けはないものと扱います。

評点

問診 7 1階と2階の壁面が一致しますか？ (ツーバイフォー工法は一致にかかわらず評点1です)

項目	評点
2階外壁の直下に1階の内壁または外壁がある、または、平屋建である	1
2階外壁の直下に1階の内壁または外壁がない	0
よく分からない	0

説明 2階の壁面と1階の壁面が一致していれば2階の地震力はスムーズに1階壁に流れますがそうでなければ床を介することになり床面に大きな負荷がかかります。大地震時には床から壊れる恐れがあります枠組壁工法の木造(ツーバイフォー工法)は床の耐力が大きいため2階壁面直下に1階壁面がなくても評点1となります。

評点

問診 8 壁の配置はバランスがとれていますか？ (1階部分の外壁に着目します)

項目	評点
1階外壁の東西南北どの面にも壁がある	1
1階外壁の東西南北のうち、壁の全くない面がある	0
よく分からない	0

説明 壁の配置が片寄っていると、壁の多い部分は揺れが小さく、少ない部分では揺れが大きくなります。そして揺れの大きな部分から先に壊れていきます。ここでいう壁とは約91センチ(3尺)以上の幅を持つ壁です。これより狭い幅の壁はここでは壁とはみなしません。

評点

問診 9 屋根葺材と壁の多さは？

項目	評点
瓦など比較的重い屋根葺材であるが、1階に壁が多い。またはスレート・鉄板葺・銅板葺など比較的重い屋根葺材である	1
和瓦・洋瓦など比較的重い屋根葺材で、1階に壁が少ない	0
よく分からない	0

説明 瓦は優れた屋根葺材のひとつです。しかし、やや重いため採用する建物ではそれに応じた耐力が必要です。耐力の大きさは概ね壁の多さに比例しますので、ご自宅は壁が多い方かどうか判断してください。

評点

問診 10 どのような基礎ですか？

項目	評点
鉄筋コンクリートの布(ぬの)基礎、または、ベタ基礎・杭基礎	1
その他の基礎	0
よく分からない	0

説明 鉄筋コンクリートによる布基礎・ベタ基礎のような堅固な基礎は、その他の基礎と比べて同じ地盤に建っていても、また同じ地震に遭遇しても丈夫です。改めてご自宅の基礎の種類を見直してください。

評点

判定 問診1～10の評点を合計します

評点の合計	項目
10点	→ ひとまず安心ですが、念のため専門家に診てもらいましょう
8～9点	→ 専門家に診てもらいましょう
7点以下	→ 心配ですので、早めに専門家に診てもらいましょう

※ご注意) この診断では地盤については考慮していませんので、ご自宅が立地している地盤の影響については専門家におたずねください。

評点合計

耐震診断・耐震補強に関するお問い合わせは

株式会社 北島工務店 TEL.044-954-1111



小田急多摩線五月台駅北口に保育園がオープン!

小田急多摩線五月台駅の真横に、定員60名の認可保育園が4月1日にオープンしました。駅から近いので共働きの世帯にとってはこの上ない便利な場所です。同施設は既存の事務所を大規模改修し、保育園として見事に生まれ変わりました。川崎市の待機児童解消に期待されているところです。



新装した保育園



園児室



厨房



下駄箱



トイレ

【建物概要】名称:五月台ルミナス保育園(弊社 設計・施工) 所在地:麻生区五力田3-18-3 TEL:044-281-6878



太陽光発電(ソーラー発電)とオール電化



【オール電化の魅力】

①地球環境に優しいこと

太陽光発電とセットすることで更に地球環境に優しく、CO2を大幅に削減することが可能です。また、エコキュートは熱効率が良く、フロンではなく二酸化炭素を冷媒としているため地球環境に優しいのです。

②安心で安全な暮らしが可能

火を使わないことから火災のリスクが低く、電気は災害時の被害を最小に食い止めることが可能です。

③電気料金が割引に

エコキュートは電気料金の安い夜間電力を使用してお湯をつくるため、電気代が安くなります。また冷暖房も含めオール電化住宅なら、電気料金が5%の割引になります。

④お手入れが簡単

IHクッキングヒーターはガスコンロに比べてフラットなため、掃除が非常に簡単です。

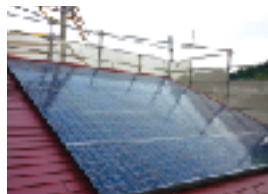
【太陽光発電と余剰電力の売電】

①屋根の上にモジュール(またはパネル)~太陽電池(セルという)を直列に接続し、樹脂や強化ガラス・金属枠で保護したもの~を置き、太陽光で直流電流を起こします。直流電力をパワーコンディショナーで家庭用に交流電力に変換させます。

②更に分電盤を通して各電気機器へ電気を分配し、同時に売・買電用各種メーターを通して東京電力に送電されます。

③自家発電により家庭で余った余剰電力を、電力会社が1kwhあたり、48円(新設後10年間固定)で買い取ってくれます。

④国・都・県・市町村の補助金が手厚く補助されます(北翔4号参照)。



太陽光発電のモジュール



エコキュート



パワーコンディショナーと各種メーター



IHクッキングヒーター



カラーモニター

おもしろ建築用語

幣帛(へいはく)



地鎮祭の光景

建物を新築する時、地鎮祭とか上棟式等の神事を行います。神饌を三方(さんぼう又はさんぼうと言う)に載せて神前に奉獻しますが、神前に奉獻するものは総称して幣帛(へいはく、みてぐら…御手座)といます。「帛」は布のことで布帛(ふはく)麻、木綿、絹織物のことをいいます。古代では布帛がとても貴重品だったので、人々が手を掛けて織り上げた布帛は、神を崇拝する気持ちを込めて捧げ物につかわれていました。古来、神に捧げたものとして、布帛、貨幣、衣服、紙、農耕具などがあり、それら全てを「幣帛」と呼んでいましたが、現代では布帛を「幣帛」として絹織物一反捧げることが多く、現品を捧げる代わりにお金を包む場合は「幣帛料」とします。第二次世界大戦後、神社本庁では、所属する神社の例祭及び特定の大神に、本庁幣として幣帛料を供進する規定を設けています。奉幣の方法は現物の場合は柳篋(やないばこ)に入れて、幣帛料の場合は大角(だいかく)もしくは雲脚台(うんきゃくだい)にのせて奉獻されるのが正式の様です。



大角

【編集後記】本誌第5号の刊行直前に、未曾有の「東北地方太平洋沖地震」が発生しました。地震とその後の津波は、私達の予想をはるかに超えるものでした。今回の地震で被災された皆様には、心よりお見舞い申し上げます。災害はいつ私達に襲い掛かってくるかわかりません。災害から命を守ることが私達に与えられた使命です。常日頃から災害に対する準備をキチンとしておきましょう。(Y.Y)

株式会社 北島工務店

本社 〒215-0021 TEL.044-954-1111(代)
川崎市麻生区上麻生3丁目20番6号

www.kita-jima.co.jp



KAWASAKI
Frontale

私たちは
Kawasaki
Frontaleを
応援しています。