



川崎市最大級の特別養護老人ホーム「片平長寿の里」全景

北島恒例

アフターフォロー
談義

竣工後の「片平長寿の里」を訪ねて！

地震特集第三弾・・・地震から命を守る『東北地方太平洋沖地震の教訓』

訪問シリーズ第6回
黒川の歴史を歩く！

SE構法の建物を観る！
SE構法で耐火建築物の共同住宅を完成させました。

北島工務店はこのような形で、地域に貢献しております!!
今流行の皇帝ダリアを楽しむ！

社員Mさんの特技紹介
我が家の定番～関西風タコ焼き
キタジマのリフォーム

幼稚園・保育園紹介・・・川崎青葉幼稚園
家庭でできる節電、7つのポイント
おもしろ建築用語
編集後記



秋を代表する菊の花

特別養護老人ホーム「片平長寿の里」 閑静な高台で、緑豊かな自然が残る地域に誕生!!

特別養護老人ホームは、一般に「特養」と呼ばれる公的施設で、当施設は川崎市で37番目、麻生区で6番目の施設です。老人福祉法に基づいた老人ホームであり、介護保険法に基づき都道府県の「指定」を受けたものを指定介護老人福祉施設といい、介護保険が適応される介護保険施設です。



地域交流センター入口



正面入口



広い廊下



大食堂



ユニット食堂・キッチン



デイサービス・機能回復訓練室



ゆったりした喫茶コーナー



中庭に面した廊下

「片平長寿の里」牧田施設長にお聞きしました。

【長寿の里】という施設名の由来は何ですか？

社会福祉法人川崎市社会福祉事業団は、川崎市内で障がい者や高齢者の施設及び保育園など27施設を運営しています。「片平長寿の里」と同じ特別養護老人ホームも3施設運営しており、どの施設も地名をもとに「〇〇の里」という名称を付けています。当然この施設も同様の名前を考えていましたが、地権者の方が「長寿園」という名前の植木屋さんを経営しており、ぜひ施設名にその名前を残してほしいとのお話をいただき、「片平長寿の里」に決まりました。

入居者・ご家族の方々の評判はいかがですか？

木目調の内装や旅館のような格子戸の扉、エントランスホールのルーバーなどまるでマンションやホテルのような作りに皆さん驚いています。居室にも建具などは木目調で統一されており、窓も大きくどの居室からも木々や畑の緑を見ることができ、心が安らぐとの評判です。さらに屋上や談話コーナー前のウッドデッキが開放感があってとても良いと好評をいただいています。



部屋の内部(2人床室)



部屋の内部(多床室)

当社の対応はいかがですか？

開発許可申請や川崎市からの補助金の関係で、計画段階から十分な工期が設定できませんでした。また、公道から建築現場まで230メートルの専用通路が1本のみで、造成業者と建築業者との綿密な工事工程計画が必要でした。工事開始後も地中障害物のための遅れや、猛暑による熱中症との戦い、完成直前には東日本大震災と数々の困難を乗り越えながら、ほぼ予定通りに引き渡しを受けることができました。引き渡し後も残工事や操作方法などの問い合わせ、実際に使用してみないと分からない不具合がいくつかありましたが、その都度迅速に対応していただき、現在まで満足のいく対応をしていただいております。

当社の印象をお聞かせください

初めての大規模施設の建設のため、いろいろな部分で不安がありましたが、安心してお任せすることができました。特に近隣住民からの評判も良く、地元での厚い信頼を実感しています。

※大変ありがとうございました。お話をお聞きし、「片平長寿の里」が地域に益々重要で、地域福祉の核となる施設になると感じました。

物件概要

建物名称	特別養護老人ホーム 片平長寿の里
所在地	川崎市麻生区片平1829
建物規模	鉄筋コンクリート造 3階建
延床面積	7,030.71m ²
事業者	社会福祉法人川崎市社会福祉事業団
事業内容	特別養護老人ホーム130床、短期入所生活保護10床、通所介護(デイサービス)30床
建築設計	(株)日比野設計
施工	北島・山根共同企業体



談話・喫茶コーナー

地震特集第三弾 地震から命を守る！

—東北地方太平洋沖地震の教訓—



次は私たちの地域かもしれません！！

首都圏を襲う南関東直下型地震は、2007年から2036年までの間に70%の確率で発生すると言われています。

皆様のお宅は地震発生後の緊急体制は万全ですか？

この度の巨大地震による災害は、東北のみならず関東まで広範囲に被害が及びました。地震発生直後の1日～3日間に、度々報道された混乱から見えた緊急時の対応、また、事前に用意して置けば混乱を軽減できたのではと思われる、レスキューグッズのいくつかを具体的にご紹介いたします。

■情報収集—最も重要なライフライン—電力の喪失

被災地では直後の停電で、全ての情報入手が不可能になった。

即応できる情報入手手段→携帯ラジオ・携帯電話の活用→ネットにアクセス・ワンセグの利用→予備電源の確保・補助充電アダプタ・ソーラー充電器・手回し式ダイナモ充電器(ラジオライト)・発電機→テレビ等の復旧

手回し充電ラジオ	FOMA補助充電アダプタ	FOMA ecoソーラーパネル	発電機
<p>手回し充電でラジオやライトの使用のほか、携帯電話各社の充電にも対応。</p>	<p>くり返し充電でき、スマートフォンにも対応。</p>	<p>ソーラー充電ができるので電源の無い場所でも安心。発電した電気を補助アダプタに蓄電もできる。</p>	<p>突然の停電時でも発電機があれば安心。カセットボンベで動く発電機もあります。</p>

■避難・移動手段—首都圏で凶らずも起きた帰宅難民の実態

ガソリンの入手困難→備蓄ガソリンの必要性→ガソリン携行缶→停電時でも給油できる自家発電設備のあるガソリンスタンドを知っておく。

ガソリン携行缶	災害時給油可能サービスステーション	
<p>ガソリンを入れる容器は消防法令により、強度や材質により容量が制限あり。特に灯油用ポリ容器にガソリンを入れるのは非常に危険。</p>	<p>緊急用発電機、緊急用可搬式ポンプを配備し計量機が作動しなくても給油が行える。各ガソリンスタンドのホームページでも調べられる。</p>	

■身を守る—一家屋の倒壊・居住困難

屋外でも体温の保持・夜間の行動の制約排除→キャンプ用テント(ワンタッチテント)・ランタン(ガスボンベタイプ・ホワイトガソリンタイプ)・アルミブランケット・パック毛布(圧縮パック)・非常用簡易トイレ

テント	アウトドア用カセットガス式ランタン	ランタン
<p>骨組みの組立の不要なワンタッチテントもある。</p>	<p>小型カセットガス使用時で約3時間の使用可能。</p>	<p>持ち運びが便利。燃料約600ccで7～15時間の点灯。</p>
アルミブランケット	パック毛布	簡易トイレ
<p>軽く、薄く折り畳むと手の平サイズに。繊維毛布の5～6倍の保温力</p>	<p>厚みを1/3に圧縮し保管スペースを節約。約10年の長期保存可能。</p>	<p>災害時などで一番の悩みがトイレ。水を使わない非常用トイレもある。</p>

■非常用食料・調理器具—直接被災地でもないのに各地で起きた水、食料品の買い占め

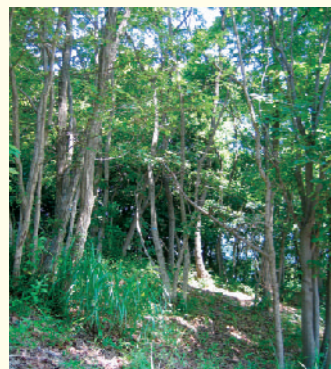
長期保存可能(5～10年)非常食の備蓄→アルファ米(湯・水を入れるだけ)・長期保存水・サバイバルフーズ

アルファ米	保存水	サバイバルフーズ
<p>ご飯を急速に乾燥させたもの。水やお湯を加えることで柔らかいご飯に。</p>	<p>通常より長い保存期間5年の飲料水。保存水として最適。</p>	<p>凍結乾燥食品メーカーにより作られた25年間の保存が可能なフリーズドライ加工食品。</p>

黒川の歴史を歩く

黒川は川崎市の北部最西端に位置し、東京都稲城市・多摩市・町田市に囲まれた県境の地域です。地名の由来は三沢川の流域にあり、多摩丘陵の豊かな森に育まれたその川の水が透明で、底が黒く見えたことによると言われています。かつては農業や炭焼きが盛んで、特に後者の「黒川炭」は良質炭でした。

近年、黒川上地区などが市街化調整地域及び農業振興地域に指定されたことから、市内各地域で急速に進んだ都市化から免れ、市内では珍しく今も谷戸地形を利用した農業が引き継がれ、里山的環境が残っています。また、2012年3月完成予定の明治大学農学部演習林・農業試験場は、川崎市民も利用可能な農業試験場となる予定です。



A 黒川谷ツ自然公園
黒川特定区画整理事業で創出された都市計画公園。面積3.2haの広大な敷地に、稀少な動植物が棲息。観察できる自然豊かな公園。解放日が決まっているので要注意。



B 毘沙門大堂
かつての金剛寺の跡といわれている。現在は祠が建てられ、毘沙門天立像が納められている。境内の入口には鳥居が建てられ、鳥居の根本には首の落とされた石仏群が並んでおり、魔仏毀釈の爪痕を生々しく伝えている。



C 明治大学黒川新農場
三菱重工相模原製作所黒川試験場跡地を買取り、2012年3月完成予定で工事が進行中。川崎市の農業政策と相まって、地元・大学・川崎市のコラボレーションによる新しい農業形態が誕生するものと期待されている。



D 神奈川県営柿生発電所
昭和37年8月11日に運転開始された、水を運ぶ隧道(ずいどう)管は川崎市で管理され、発電設備は神奈川県で管理されている。この施設は川崎市水道導水路の途中にある、約12mの遊休落差を利用した環境に優しい水力発電所。発電した電力量は、一般家庭約1,350軒分の年間消費量に相当するほか、石油火力で同量の発電をした場合と比較し約3,600トンのCO2(二酸化炭素)削減効果があり、この削減量は約160haの森林(生田緑地の1.4倍の面積)が吸収するCO2量に相当する。
最大出力:680Kw 年間発電量:4,865千Kwh



黒川上宮農園地
農業振興地域・石碑が
建っている



**E ファーマーズマーケット
セレサモス**
平成20年4月JA直営の市内最大規模の農産物直売所。市内の生産農家380戸が出荷登録し、地元農家の新鮮野菜を中心に40~60品目が並ぶ。



F 汁守神社
かつて武蔵の国の総社である大國魂神社(府中市)に供える汁物を調える役目を担ったことから、こう呼ばれるようになったと言われている。創建は天明二年(1782年)とされ、明治39年に「一村一社」の命が出ると、明治45年に上黒川八幡神社・中黒川八雲神社・黒川日枝神社が大正三年(1914年)9月28日に合併合祀されて「汁守神社」となる。主祭神は、保食命(うけもちのみこと)の五穀神・素戔嗚尊(すさのみこと)。境内は広く、川崎市選定「まちの樹50選」に選ばれた「やぶ椿」がある。



G 雲長山西光寺(曹洞宗)の「雲龍図」
西暦1400年頃に開創された禅宗の寺院。本堂には、墨で描かれた巨大な龍の絵(雲龍図)が天井に描かれており、本堂のご本尊様をお守りすると共に、檀家の儀式に参列された方々を見守る威厳のある龍。作者は姫路青峯画伯。天井に描かれた龍は4m50cm四方、力強い筆致で生命力溢れている。この雲龍図は12年ごとの辰年(2012年)に一般公開される。



Topics 三沢川の源流を訪ねて

町田市小野路(国士館大学の奥)に源を発し、黒川地区・稲城市・多摩区を流れる一級河川(全長10.2Km)。多摩ニュータウンの開発にあたり、下流の川崎市に洪水を発生させないために、現在の稲城中央公園の下からトンネルを掘って、直接多摩川に水を落とす「三沢川分水路」を考案、これにより多摩ニュータウン開発が可能となった。



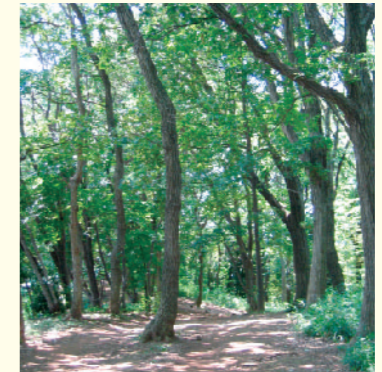
三沢川分水路(稲城市坂浜)



H 劇団民藝
1950年創立(前身は1947年発足の民衆芸術劇場〜滝沢修・宇野重吉らにより旗揚げされた)。現在は大滝秀治、奈良岡朋子らをリーダーとして、櫻山文枝、日色ともゑなど180名が活躍している。東京公演は年間5作品をラインナップし、全国各地で年間250回前後の公演を重ねている。創立の翌年に発足した後援会「民藝の仲間」は、東京の他全国10ヶ所に事務所を持ち、約5,000名の民藝ファンがいる。



I 黒川青少年野外センター
平成3年(1991年)8月に楠生小学校黒川分校の跡地を利用して造られた施設。黒川の自然の中での集団生活を通じ、様々な屋外体験の場として使われている。春にはグラウンドの桜が見事。



J 栗木緑地
ふるさと麻生八景に選ばれている。木のトンネルをくぐり抜ける様な散歩道。黒川野外活動センターから桐光学園の近くまで、川崎市と町田市の境に沿って細長く続いている。



K マイコンシティ栗木地区
周りを緑に囲まれた自然豊かな土地にあり、キャニオンを始め33社の大手企業が集まり、自然と調和した新しい高度技術都市を創りあげている。土地区画整理事業の一部用地を川崎市が取得し、平成7年度から分譲(16区画約52,000㎡)を行ってきた。平成16年度より事業用定期借地方式(17区画約38,592㎡)に事業手法を転換し、平成18年度に誘致完了。



L 寿々孝(すずこう)
石挽きそば店「マイコンシティ」の隣にあり、駐車場も完備。家族連れも安心して行ける店。色々なコースがあるが天麩羅コースは揚げたての天麩羅が何より。そばは玄関脇にあるそば打ち部屋で毎日石で挽いている。



M とんび(鳶)池公園
かつてここに鳶池があり、農業用溜め池として利用されていたが、新興住宅街が形成される中で公園として整備された。現在池はないが、ナイター施設を完備した野球場一面と、全天候型のテニスコート一面がある。

SE構法で耐火建築物を！！ SE構法は耐火構造において大臣認定を取得した木造軸組工法です。

■ RC造やS造の耐火建築物と同様に、建築物の規模・用途・建築地域については建築基準法上の制限はない。防火地域での延床面積100㎡超や3階以上の建築も可能。外壁・間仕切壁・床の認定が1時間耐火構造なので、最上階から4層までの部分を木造軸組工法とすることが可能。

■ 木造軸組工法ゆえに建物重量が軽量なため地盤対応や耐震性確保に有利。木材を使用すること自体で森林保全を促しCO₂削減にも貢献。この耐火構造大臣認定を活用して住宅のみでなく木造軸組工法の用途を広げて、地球環境保全の一助に！

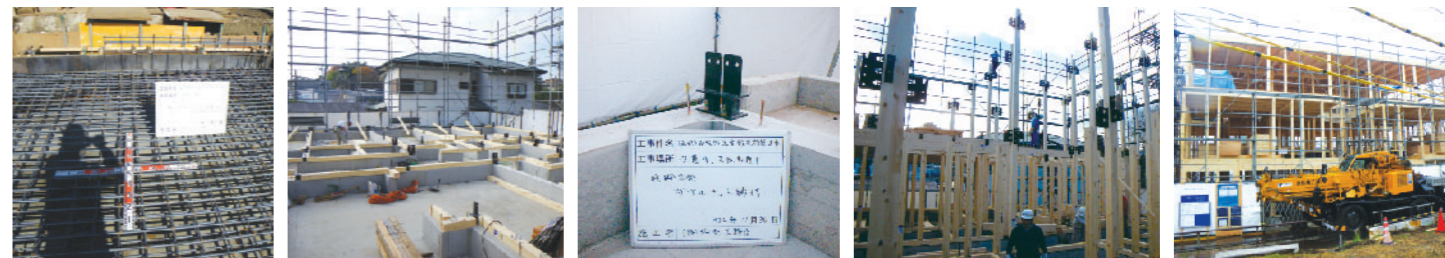
SE構法の建物を観る 先進のキタジマは木造軸組（SE構法）で耐火建築物の共同住宅を完成させました。



北東側外観パース画

工事概要

工事名称	仮称 西生田集合住宅新築工事
計画場所	川崎市多摩区西生田2丁目
用途	共同住宅 14戸
構造規模	木造3階建(SE構法)耐火構造
建築面積	220㎡
延床面積	638㎡



震度7の激震に耐えられる高耐震基礎とSE金物の土台

基礎に直接アンカーされた柱脚金物

柱脚金物から自立する柱と梁受け金物

新築中の3階建て共同住宅

2階床梁を組み立てた段階で自動的に水平・垂直が確保される



2階床・柱・3階床・梁

北側とは思えない明るい居室

ゆったりとしたエントランス

内部造作工事 耐力壁・耐火下地

全14戸中11戸が角部屋

北側外観

SE構法 緊急レポート 8m近くの大津波に耐えた驚異の木造住宅－SE構法

この度の「東日本大震災」に見舞われ被災された皆様には、衷心よりお見舞い申し上げます。震災後、各地の現状が幾度も報道されてきました。岩手県大船渡市も壊滅的な被害を受けました。大津波は殆どの木造住宅を、基礎と土台だけを残し全てを流し去りました。しかし、ただ一棟流されずに自立している木造住宅が被災地の写真に写っていました。お住まいのAさんによれば、大きな損傷部分は流されてきた小型船舶が激突し、入り込んだために出来た損傷だそうです。驚異の引き抜き耐力は地震にも耐え、その後に襲った千年に一度とも言われる大津波にも耐え建っていました。工法技術者の調査によれば、建物は大きな傾きもなく、損傷部材の交換が可能との報告でした。SE構法の特徴である金物とドリフトピンの接合という仕口の為、損傷部位のみの最小範囲で修復を可能にします。写真店を営むAさん宅では中二階のネガ、フィルム庫も水没しながらも浸水にも耐え、貴重な地域の資料が守られたと、おっしゃって居られるそうです。直下型中越地震の震度7に耐え、今度は8mからの大津波に耐えた実績は、改めてSE構法のすごさを再認識できました。



震災後の大船渡市の全景(4月12日撮影)



A邸南面より撮影



1階は津波による開口部破損、2階はヨットが接触したそうです。

SE構法の木造最強性能を支える3つの強度技術



集成材

天然木材の長所をそのままに、反り、ねじれ、割裂、などの欠点を克服し、飛躍的な強度を実現。これにより安定した品質を生みだし、構造計算を可能にし、大規模木造建築物をも可能にしました。



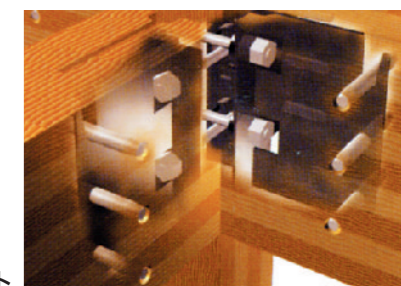
SE金物

SE構法のすべての接合部は、独自開発によるSE金物によるハードジョイントにより構成しています。これにより自由な空間作りを実現する構造強度を確保しています。



構造計算

SE構法は、木造住宅においても、大規模建築物と同様の応力解析による構造計算を実施。台風・地震などの自然災害もシミュレーションをし、その安全性を確認しています。



ハードジョイント

私たち北島工務店は、地域活動にも積極的に参加しております!!

■KAWASAKIしんゆり映画祭

KAWASAKIしんゆり映画祭のプレイベントとして麻生小学校校庭で行われる「なつやすみ野外上映会」。そのスクリーンの設営をお手伝いしております。今年も多くの方が来場し楽しんでいました。2011年の本祭は10月9日～17日。川崎市アートセンター、ワーナーマイカル・シネマズ新百合ヶ丘で行われます。詳細はKAWASAKIしんゆり映画祭実行委員会044-953-7652。www.siff.jp/



川崎市アートセンター



スクリーンの大きさは縦5.1m横7.2m

■しんゆりオリーブ祭り

オリーブ苗の配布やアート市、野外コンサートなど新百合ヶ丘駅周辺で行われます。2011年は10月8日～30日。イベントは10月9日、29日に実施予定です。フラッグの設営をしています。



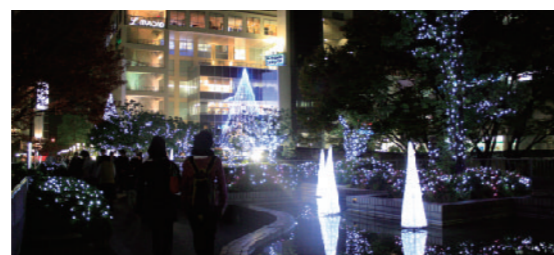
オリーブ祭りの様子



出店もありにぎやか

■Kirara@アートしんゆり

新百合ヶ丘駅周辺のイルミネーションイベント。コンサートやイベントも行われます。今年のイルミネーション点灯期間は11月12日～翌年2月14日の予定です。こちらもフラッグの設営をしています。



新百合ヶ丘駅周辺の様子



シンボルタワー

■麻生菊花大会

麻生区役所野外ロビーで毎年行われている同イベントの設営も私たちがお手伝いしています。講習会や表彰式もあり、出展者自慢の菊が鮮やかに咲き誇ります。今年は11月2日～13日に開催予定です。



数立



厚走



組飾

今流行の皇帝ダリアを楽しむ!

皇帝ダリアは別名「立木ダリア」とも言われ、キク科ダリア属の多年草で、原産地はメキシコです。花言葉は「乙女の心」「乙女の純潔」と言われています。特徴は普通のダリアは八重咲きですが、皇帝ダリアは寒さに強い一重咲き種です。4月頃に植えると、11月頃には背丈が4m近くにも達します。また、宿根草であり、翌年も自然に育ちます。その人気の秘訣は、初心者にも簡単に育てられる事です。秋頃に日が短くなってくるとピンクの鮮やかな花を開花する特性があります。注意することは霜などに弱いこと、また、4mもの大きさになるので広い場所が必要で、台風などの強風対策も必要です。

あなたも皇帝ダリアを植えて楽しみませんか。



6月末頃麻生区の古沢地区。成長が旺盛な花木です。



11月頃にピンクの鮮やかな、花弁の大きな花を咲かせます。

社員Mさんの特技紹介～版画の年賀状 (キタちゃん通信2011.05.24掲載より)



昭和56年 連獅子



昭和60年 高山の町並み

昭和56年から、かれこれ30年間年賀状を版画で刷り上げているMさん。最近では忙しくなり、また歳(まだ若い?)のせいで版画を彫るのが重労働とのことですが、ぜひ今後とも長く版画の年賀状を継続して、力作を届けて欲しいと思います。



平成5年 伊太神能面



平成11年 獅子舞の顔



平成15年 達磨

我が家の定番 社員Aさんの“美味しい関西風たこ焼き”の作り方!!

ある夏の日、前日の戦利品である蛸(たこ)をいただいた。三浦の海で獲れた貴重な純国産真蛸、蛸刺し、蛸ぶつ、蛸シャブ、酢の物等々 美味しく食べる方法は数々あれど...
大阪育ちのおばちゃんの私にとっては、何と言ってもこれ! 関西風たこ焼きです!!!

【材料】

- ①薄力粉:150g
- ②たまご: 2個
- ③出汁(だし):500cc
- ※以下の分量はお好みです
- ④蛸(たこ)
- ⑤板こんにゃく
- ⑥小ネギ
- ⑦紅しょうが
- ⑧天かす
- ⑨かつお節粉
- ⑩青のり
- ⑪中濃ソース
- ⑫みりん
- ⑬酒
- ⑭醤油

【準備】

1.板こんにゃくを5ミリ角に切り、みりん、酒、醤油で炒りつけます。2.蛸は贅沢に大きくぶつ切り(1cm角程度)にする。3.ネギは小口切り。紅しょうがはみじん切り。4.ボールへ玉子を入れ、出汁とよくかき混ぜ玉子液を作ります。5.玉子液にダマができないように粉を少しずつ入れて生地をつくります。

【作り方】

1.たこ焼き器に油を引き、穴に生地を入れます。
2.蛸・こんにゃく・天かす・ネギ等の具材を入れます。
3.穴のふちが少し固まってきたら、ひっくり返します。
4.焼けたらソース、かつお節、青のりをかけてできあがりです。

【ここがコツ】

1.意外でしょうが、大阪(うちだけ?)は味付けこんにゃくを入れます。2.ネタの濃度(これは経験。いろいろお試し下さい。)3.ネタ(具材)は溢れるくらい入れると丸くなります。



皆様も一度お試しください!

キタジマのリフォーム

この安心感...なるほど!これがゼネコンの技術力!

一級建築士・一級施工管理技士・女性コーディネーターが「住まいづくり」にきめ細やかな対応を致します。

リフォームスタッフ全員集合!

キッチン

バス

トイレ

屋根

お問い合わせは ☎ 株式会社 北島工務店 住宅&リフォームセンター TEL.044-952-1000

おまかせください。地元ゼネコンだから安心です!

お客様のライフスタイルに合わせた“住まい”を提案いたします!!
外壁・屋根の補修、塗装、葺き替えや耐震補強など建物のリニューアルや、生活スタイルの変化に応じた住空間のリニューアル。リフォームの内容はもとより、ご予算のこと、工事期間のことなど何でもご相談下さい。

幼稚園・保育園紹介

川崎青葉幼稚園…園長先生にお聞きしました!

教育目標について

当園は駅から徒歩10分、鶴亀松公園に隣接する環境に恵まれた幼稚園です。当園の教育目標は「しっかり根を張れ、ゆっくり芽を出せ」です。これが当園の「ふれあい教育」の根幹です。八角形の園舎で将来の日本を担う子どもたちに、夢を育む教育をおこなっております。課外活動も盛んで、遊ぶことで園児の体力作りや、様々な発見や知識、経験を身につけ成長していきます。

新築中の第2園舎について

幼稚園が手狭になったこともあり、正門前に120m²ほどの新園舎を建築中です。木材の持つ安らぎと居心地の良さと高い強度を併せ持つ木骨構造(SE構法)で建築することにしました。第2園舎は「じゃんけんぽん(未就園児体験幼稚園)」、課外教室、父母の会の活動など、幅広く利用して戴きたいと思っています。また、夜間や休日には地域の皆さんへの開放も考えております。10月には新園舎をお見せできます。



教育目標の標語



建物外観



園庭



完成予想図



大空間を実現する木骨構造



骨組みが完成しました



屋根・外壁ができ完成間近です

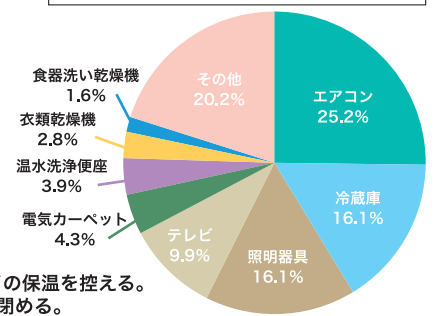
【連絡先】学校法人 麻生学園 川崎青葉幼稚園：〒215-0021 川崎市麻生区上麻生4-2-2 TEL. 044-966-3179

家庭でできる節電、7つのポイント…あなたも積極的に協力を!

3月11日に発生した東北地方太平洋沖地震により、電力需給のバランスが極めて厳しい状況になっています。未だかつて経験したことのない「電力の危機」を、一人ひとりの総力を結集して乗り越えて行きましょう!

- ① こまめにスイッチオフ! ●エアコンは外気温に近づける。
●エアコン・照明・テレビ・パソコン等、こまめにスイッチを切る。
- ② 待機電力を削減! ●家庭の消費電力量に占める待機電力量の割合は約6%と言われています。主電源を切るか長く使わないものはプラグを抜いておきましょう。
- ③ エアコンの節電! ●フィルターをこまめに掃除する。電化製品は必要な時だけ電源を入れる。
- ④ 冷蔵庫の節電! ●なるべく開閉を少なくし、物を詰め込みすぎない。中にカーテンを付けるなど冷気を逃さない工夫を。
- ⑤ 照明の節電! ●掃除をする。日中の点灯時間を減らす。●電源を切る習慣をつける。
- ⑥ テレビの節電! ●LED電球など省エネ製品に替える。
- ⑦ 他にこんな所で節電! ●主電源を切る。*音量は小さめに。●画面は明るすぎないようにする。
- 生活スタイルを見直す。規則正しい生活をする。●炊飯器や電気ポットなどの保温を控える。
- トイレの便座の設定温度を低めに設定し、使用しない時はしっかりフタを閉める。

家電製品別の消費電力量の比較:資源エネルギー庁



おもしろ建築用語

三和土(たたき)



三和土(たたき)は、現代では単に「土間」を意味し、コンクリートなどで仕上げたものをいうことが多いが、古くは、叩き土に消石灰とにがりを混ぜて練ったものを塗り、叩き固めて仕上げた土間のことをいいます。漢字の「三和土」は、これら三種類のものを混ぜ合わせることからの当て字です。三和土に用いる土は、花崗岩、安山岩などが風化してできた土を用い、叩いて固めることから「叩き土(たたきつち)」と呼ばれ、「たたきつち」を略した語が「たたき」である。「たたき」や「たたき土」は江戸時代から用例が見られ、もともとはセメントがなかった時代に、地面を固めるために使われたとされています。また、現在では、コンクリート製やタイルを貼った土間なども三和土と呼ばれることがあります。

【編集後記】本誌も第6号を刊行することになりました。今年「東北地方太平洋沖地震」と津波に伴う福島原発の後始末・円高不況・さらに追打ちをかける台風12号による大災害、と災害の連続でした。そして相変わらずの政治への不信があります。野田新政権の強いリーダーシップのもと、今こそ私達も一致団結して、日本再生を図らなければと思って居ります。(Y.Y)

 株式会社 北島工務店
本社 〒215-0021 TEL.044-954-1111(代)
川崎市麻生区上麻生3丁目20番6号
www.kita-jima.co.jp


信築快築
キタジマの住宅&リフォーム
私たちは Kawasaki Frontale を応援しています。