



柿生小学校増築棟 南西側から

北島恒例

アフターフォロー
談義

竣工後の「柿生小学校増築棟」を訪ねて

ただいま施工中!

- ・(仮称)麻生区栗平 1 丁目共同住宅新築工事
- ・学校法人桐光学園生徒寮増築工事
- ・(仮称)百合丘計画新築工事

北島工務店にお任せください!

- ・リフォーム施工事例【幼稚園 教室内部改修工事編】

Play Back 写真でたどる麻生の歴史

- ・SE構法の空間づくり
第15部「構造計算で木造住宅の可能性を広げる」
- ・ちょっと一息「クロスワードパズル」・編集後記



川崎市まちなみ木シリーズ ～イトヒバ～

竣工後の「柿生小学校増築棟」を訪ねて

今年の春から新たな学びの場として完成した「柿生小学校増築棟」。多くの児童が学び、生活する柿生小学校の増築棟について、川崎市教育委員会と柿生小学校校長先生にお話を伺いました。

●まず、今回新たな校舎の増築工事に至った経緯を教えてください。

(教育委員会)柿生小学校は、明治6年創立の伝統のある学校で、昭和34年に現在の地に移転し、平成15年に現在の既存校舎に改築されています。柿生小学校学区内において、近年の地域の発展により人口が増加傾向であり、児童数の増加が想定されることから、将来的な普通教室・特別教室数の不足などを解消するため、敷地内の東側に校舎を増築することを決定いたしました。



▲昇降口



▲多目的スペース

●着工から完成まで長い工期でしたが、児童の皆さんの工事に対する様子はいかがでしたか？

(校長)本校舎東側に増築された新校舎は、工事期間中ずっとその様子を本校舎の窓から見届けることができました。子供たちは、徐々に形となっていく新校舎の姿に、ワクワクしながら完成を楽しみにしていました。囲いが外された時の歓声は忘れられません。工事中は校庭が狭くなり、さらに、コロナの感染対策の徹底もあったため、体育や中休みの遊びにも制限がかりましたが、子供たちはルールを守りながら工夫して過ごしていました。令和3年度の運動会は、片平小学校をお借りして行いましたが、本校で実施しているのではないかと思わせる演技や競技に、達成感や充実感を味わっていました。

●完成後、職員・児童の反応はいかがでしたか？

(校長)本校舎からの長い渡り廊下を抜けると、木材をふんだんに使った昇降口や手洗い場で、木のぬくもりを感じ取ることができ、初めて見たときは、教職員も子供たちも感動していました。1階のフレンドルームやマルチルームの広さや使い勝手のよさをはじめ、2・3階の教室配置や教室前のオープンスペースなど、今までの校舎では見たことがない素晴らしさに、教職員や子供たちだけでなく、保護者や内覧会にお越しいただいた地域の方々も大変喜んでいました。

トイレに入った子供の第一声は、「ワー！サービスエリアみたい!」でした。



▲男子トイレ



▲多目的トイレ

ねて

●完成から約半年経過しましたが、各教室の利用状況や感想を教えてください。

(校長)5年生と6年生が東校舎で学校生活を過ごしています。英語ルームも東校舎にあるので、中学年の子供たちも英語の時間だけは、東校舎に行きますので、その時間を楽しみにしています。また、マルチルームは、とても広いため、音楽の合奏に適しており、中学年以上が音楽の時間に活用しています。

マルチルームは、施設解放用にもなっており、外からの出入りができます。麻生区の各学校の体育主任が集まる体育主任会議に使ったり、今年の夏休みには、麻生区の初任の先生方が集まった研修会にも活用したりしていました。いらした皆様から羨ましがられています。



▲普通教室



▲マルチルーム



▲ワーキングルーム

●弊社へのご意見、ご感想をお聞かせください。

(校長)本校舎も北島工務店さんの建設でしたので、引き続き東校舎も北島工務店さんに携わっていただけたことはよかったです。工事期間中も、学校からの要望を聞き入れてくださったりしました。今後も本校舎の一部の工事をお願いすることになるので、引き続きお願いいたします。貴社の益々のご発展を祈念しております。



▲外観東面

●最後に柿生小学校の今後の展望をお聞かせ下さい。

(校長)本校は、令和5年度に創立150周年を迎えます。子供たちや保護者をはじめ、地域の方々とともに盛大にお祝いしたいと思います。その際にも、新校舎をおおいに活用することでしょう。この立派な新校舎に来賓の方々も喜んでくれることと思います。

歴史と伝統のある柿生小学校は、「自己肯定感を高め、自らの手で未来を切り拓く子供の育成」という教育理念のもと、教職員が一丸となり、これからも地域に信頼される学校づくりに努めてまいります。

【柿生小学校増築棟 建物概要】

所在地：川崎市麻生区片平3丁目3番1号 用途：学校
 構造：RC造(増築校舎棟) 設計：日本工営株式会社
 階数：地上3階建(増築校舎棟) 施工：株式会社北島工務店
 建築面積：1,002.18㎡(増築校舎棟)
 延べ面積：2,791.54㎡(増築校舎棟)

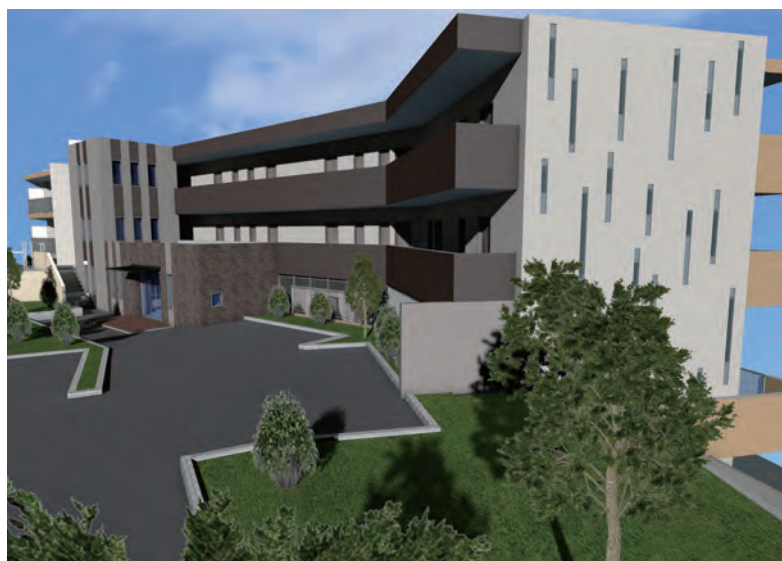




ただいま施工中！

(仮称)麻生区栗平1丁目共同住宅新築工事

小田急多摩線栗平駅南口から徒歩約2分という好立地に共同住宅を施工しております。1K54戸の学生マンションとなる予定です。駅近ですが周辺の用途地域が住居地域のため静かな環境です。また、敷地周辺道路は平成24年に区制30周年を記念し「麻生区スポーツ・健康ロード」として柿生駅までの片平川沿いやフロンターレグラウンドまで距離表示プレート・休憩用ベンチ・花壇を設置するなどジョギング・ウォーキングの環境整備がされており、学業に励むかたわら健康増進を図れそうです。現在基礎躯体工事を行っており、2023年3月の引渡しを目標に関係者のご協力のもと工事を進めてまいります。



周囲の景観を壊さないような
外観を想定している

【建物概要】

所在地：川崎市麻生区栗平1丁目
構造：RC造
階数：地上3階建
建築面積：685.82㎡
延べ面積：1,836.96㎡
用途：共同住宅
設計施工：株式会社北島工務店

学校法人桐光学園生徒寮増築工事

既存生徒寮がある敷地に新たに増築する計画です。

1階には食堂・厨房・共同浴室などの設備があり、2・3階が居住空間で、16室の寮室や共同の洗濯室・洗面所・トイレ・談話室となります。来年4月から寮で生活を始める生徒を受け入れられるよう、関係各所と協力しながら工事を進めてまいります。



着々と準備が進む
学生寮のイメージ

【建物概要】

所在地：川崎市麻生区栗木
構造：RC造
階数：地上3階建
建築面積：222.73㎡
延べ面積：618.96㎡
用途：寄宿舎
設計施工：株式会社北島工務店



ただいま施工中！

(仮称)百合丘計画新築工事

前号でもお伝えした(仮称)百合丘計画新築工事の施工状況です。無事躯体が上棟し、外部足場及び養生シートは掛かっておりますが津久井道からその全体像が見えるようになりました。現在は順調に各種仕上工事が進んでおります。昨年9月に始まった工事でも残すところ約4ヶ月の工程となりました。もうしばらく周辺近隣の方々や百合ヶ丘駅利用者のみなさまにご迷惑をお掛けすることもあるかと存じますが、より一層気を引き締めて安全第一で工事を進めてまいります。



周囲の安全に配慮し、工事が進む



外観完成イメージ



食堂イメージ



居室イメージ

【建物概要】

所在地：川崎市麻生区百合丘1-20-1	建築面積：368.99㎡	設計監理：株式会社コモン・リンク 一級建築士事務所
構造：RC造	延べ面積：2,902.82㎡	施工：株式会社北島工務店
階数：地下1階 地上9階建	用途：寄宿舎	



北島工務店にお任せください!

リフォーム施工事例【幼稚園教室内部改修工事】

昭和の終わりに新築し、昭和・平成・令和と35年以上の間、子供たちの教育や遊びの場として活躍してきた教室も老朽化が進み、今回改修工事を行いました。

天井や壁の塗装も色褪せているため塗替えをし、腰壁には強度を持たすために石膏ボードの上に羽目板を施し、床も厚貼りのフローリングを採用しました。幼児用の流しは昔風の造り付けから角が丸く安全性の高い設備に交換しました。



PLAY BACK 写真でたどる麻生の歴史

1997年(平成9年)

新百合ヶ丘駅周辺

8月にはサティ・ビブレ新百合ヶ丘店が、11月には新百合ヶ丘オーパ、ホテルモリノが開業した。



小田急アコルデ北館

アコルデ北館開業。マクドナルドや銀行などが入り、ほぼ現在の姿になった。



北島工務店はこの年、DHC多摩流通センター、向丘小学校増築工事、アイダエンジニアリング(株)親和寮などを施工しました。



DHC多摩流通センター

向丘小学校増築工事

アイダエンジニアリング(株)親和寮

キタジマのリフォーム

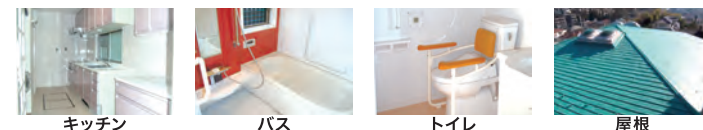
この安心感…なるほどこれがゼネコンの技術力!

一級建築士・一級施工管理技士が「住まいづくり」にきめ細やかな対応を致します。

リフォームスタッフ全員集合!

おまかせください。地元ゼネコンだから安心です!

お客様のライフスタイルに合わせた”住まい”を提案いたします!! 外壁・屋根の補修、塗装、葺き替えや耐震補強など建物のリニューアルや、生活スタイルの変化に応じた住空間のリニューアル。リフォームの内容はもとより、ご予算のこと、工事期間のことなど何でもご相談下さい。



お問い合わせは 株式会社 北島工務店 住宅&リフォームセンター TEL.044-952-1000

私たちが選んだSE構法の空間づくり

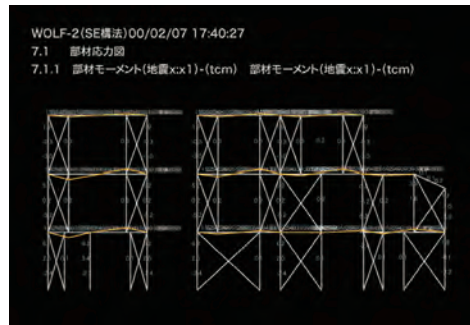
キタジマが自信を持っておすすめするSE構法。その理由を紹介していきます。

第15部 構造計算で木造住宅の可能性を広げる

■構造計算で建物の強さを解析する

建物の構造計算では、建物に加わるさまざまな荷重（鉛直荷重・風荷重・地震荷重）を算出し、建物の変形（層間変形角）・建物のねじれ（偏心率）・各フロアの固さのバランス（剛性率）をチェックし、さらに構造部材の安全性の検討を行います。その上で、大規模な地震時の建物の安全性の検討、建物と一体で解析できる基礎計算など、高度で詳細な構造解析まで行います。

また、SE構法はFEM【Finite Element Method（有限要素法）】解析により、地盤に応じた最適な基礎設計を可能にしています。一般木造住宅における基礎の構造計算は、基礎梁と耐圧版の負荷を別々に計算しています。しかしSE構法では、基礎梁と耐圧版とを合わせて立体的に解析しています。構造計算で建物の強さ・剛性を数字上でも確認しています。



構造計算で建物の強さを裏付ける

■構造計算により、木造住宅の価値を変えた

SE構法は独自のSE金物による強固な接合部、性能が明確で品質のばらつきが少ない構造用集成材、そして構造計算による強さの解析により、在来工法ではできなかった最大 9mもの開口部を作ることが可能です。これは、車3台が停まるビルトインガレージを柱なしで作れる大きさです。大胆な構造も、構造計算による耐震性の裏付けがあるから実現できること。SE構法は木造で自由な空間を生み出すことができるので、狭小3階建てから大型店舗、スキップフロア、オーバーハングなど木造住宅の可能性を広げることが可能になりました。



SE 構法の家



「ちょっと一息」クロスワードパズル！

下の設問に答えて a~e の文字を並べると建築用語になるよ。できるかな？

1	2	3	4	5
	b	c		
6			d	
7			8	
a				
9		10		
11			e	

🔑 タテのカギ

- 夏を代表する甲虫。
- 「back」の日本語。
- 「〇〇ある鷹は爪を隠す」。
- 背中側から両腕を固定し動けなくする様。
- 臀部のこと。

🔑 ヨコのカギ

- 北島工務店のキャラクター。
- 秋を代表する果物狩り。
- 「TAKE」の日本語。
- 「STOMACH」の日本語。
- 無いこと。「〇の極致」。
- 中に種子を含んだ実のこと。
- 冬に花屋さんに並ぶ洋花の種類。

答え

a	b	c	d	e
---	---	---	---	---

広島県の観光名所の一つ。江戸時代に栄えた港町で、1867年に起こった海援隊の「いろは丸」と紀州藩の軍艦「明光丸」が衝突する「いろは丸事件」の場としても有名。



【編集後記】

今年は梅雨明け後すぐの猛暑日、その翌週は梅雨寒が続き、一昔前の日本の夏と違う夏でした。ようやく過ぎやすい秋に入り、この秋に北翔をお届けできる事を嬉しく感じます。

株式会社 北島工務店
 本社 〒215-0021 TEL.044-954-1111(代)
 川崎市麻生区上麻生3丁目20番6号
www.kita-jima.co.jp



かわさきSDGs
 ゴールドパートナー

川崎市は持続可能な開発目標 (SDGs) を支援しています。